



## **1.8” MP4 Player**



Manual de usuario / User Manual

Guida utente

## Índice

Precauciones .....	3
Funciones generales.....	4
Aspecto del reproductor .....	5
Definición de botones.....	5
Operaciones básicas.....	6
Menú principal .....	7
Música .....	7
Video: .....	9
Grabación: .....	10
Voz:.....	11
Radio .....	12
Foto: .....	13
Ajustes.....	14
E-book: .....	15
Juego.....	15
Conversión de video .....	16
Actualizar Firmware .....	19
Solución de problemas.....	21
Especificaciones técnicas .....	22

## Precauciones

Las medidas de seguridad e información sobre el funcionamiento correcto de este producto se incluyen en este manual para evitar cualquier accidente, por favor, lea el manual cuidadosamente antes de utilizar el reproductor.

- El reproductor es un producto electrónico de precisión, así que no lo desmonte.
- No golpear en el reproductor de forma violenta.
- No utilice el reproductor en las siguientes condiciones y entornos: temperatura alta, baja temperatura, condiciones polvorientas, campo magnético fuerte y no lo guarde en el sol directamente durante mucho tiempo.
- Limpie la carcasa con cuidado con un paño de algodón humedecido. No limpie el reproductor con productos químicos.
- Manténgalo alejado de líquidos o recipientes con líquidos
- Ajuste el volumen adecuadamente para evitar daños en el oído.
- Sólo la batería, el adaptador y accesorios designados pueden ser utilizados. De lo contrario sería peligroso y no puede aplicarse a los términos de la garantía.
- No desconecte el reproductor del PC directamente cuando está formateando, copiando o descargando. De lo contrario un error podría producirse.
- Por favor, deseche el dispositivo en desuso y sus partes de acuerdo con las estipulaciones locales sobre la protección del medio ambiente.
- Si hay algún problema durante la operación, por favor póngase en contacto con su vendedor con nuestro centro de servicio al cliente directamente para ayudar.
- El proveedor no será responsable de cualquier pérdida de archivo o memoria causada por el mal funcionamiento, o mantenimiento, que sea causado por operación incorrecta. Por favor, utilice el equipo conforme al Manual del usuario.
- El reproductor se carga una vez que se conecta al puerto USB de un PC encendido, no importa si el reproductor está encendido o no.

El reproductor necesita cargarse en las siguientes condiciones:

- A. El icono de batería muestra que no hay batería;
  - B. El sistema se apaga automática y rápidamente, incluso si se ha reiniciado.
  - C. Las teclas no funcionan.
- La empresa se reserva el derecho de mejorar el producto. Las especificaciones y el diseño pueden tender a cambiar sin anuncio previo.

## Funciones generales

- **Asombroso tiempo de reproducción**

Hasta 18 horas de reproducción de música

- **7 modos EQ**

Natural, Pop, Rock, Classic, Jazz, Soft, DBB.

- **Auto apagado programable**

Se puede establecer el modo de apagado a su conveniencia.

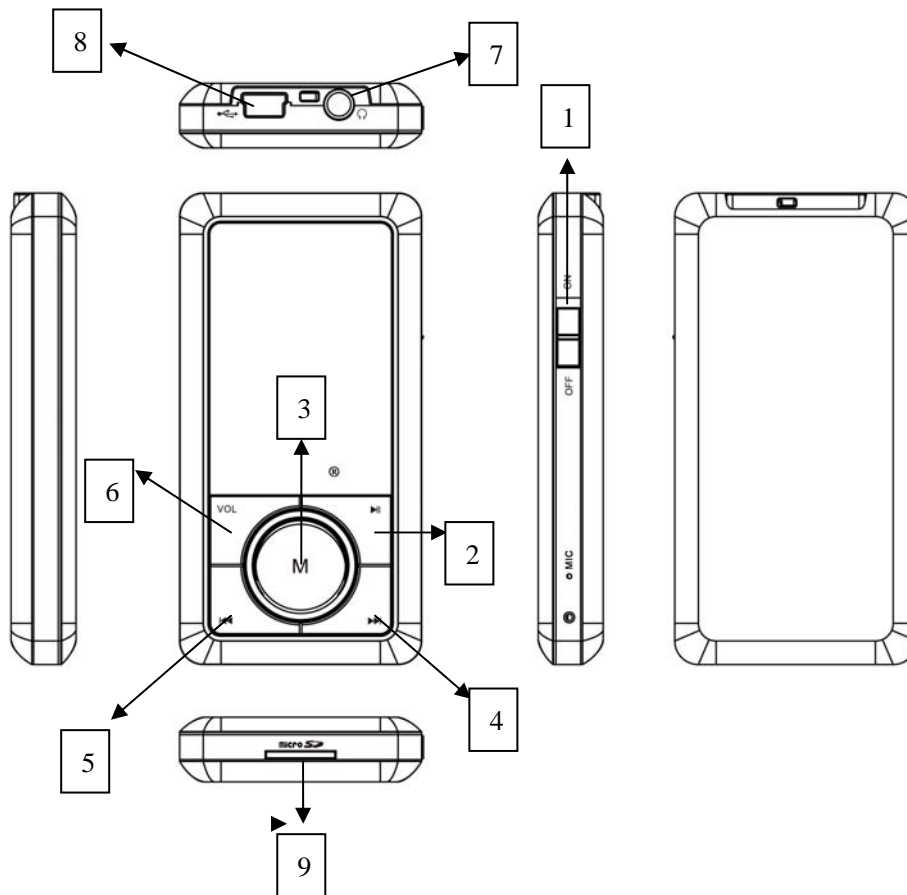
- **Ampliación de memoria con tarjeta**

Memoria ampliable con tarjeta Micro SD / TF , soporta 16GB máximo

- **Fotos**

Soporta visualización de fotos JPG y BMP

## Aspecto del reproductor



### Definición de botones

Nº	Definición	Instrucción
1	<b>ON/OFF</b>	Tecla de encendido. Encienda el reproductor pulsando el botón en la posición ON y póngalo en la posición OFF para apagarlo.
2	<b>REPRODUCIR /PAUSA</b>	Pulse la tecla largamente para encender y apagar, con una pulsación corta el

		reproductor empieza a reproducir o pausar.
<b>3</b>	<b>MENU</b>	Pulsación corta para confirmar, pulsación larga para volver al menú principal
<b>4</b>	<b>PREVIO</b>	Pulsación corta para ir al ítem o canción anterior, o reducir el volumen, pulsación larga para retroceso rápido.
<b>5</b>	<b>SIGUIENTE</b>	Pulsación corta para ir al ítem o canción siguiente, o aumentar el volumen, pulsación larga para avance rápido.
<b>6</b>	<b>VOL</b>	Pulsación corta para ajustar el volumen.
<b>7</b>	<b>Jack auricular</b>	Entrada 3.5mm de auriculares
<b>8</b>	<b>Entrada USB</b>	5pin USB
<b>9</b>	<b>Micro SD</b>	Ranura para tarjeta Micro SD / TF

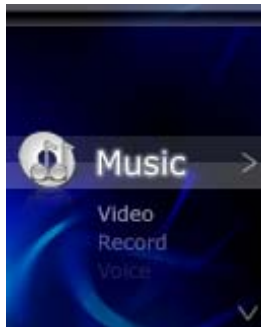
## Operaciones básicas

### ■ Conexión y transmisión de archivos:

Conecte el reproductor al PC mediante el cable USB para cargar el reproductor o transmitir datos. Cuando el reproductor esté conectado al PC puede ser utilizado como una unidad USB. Los archivos de música se pueden arrastrar y soltar en carpetas del reproductor sin ningún otro contenido.

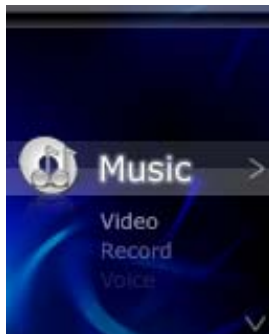


## Menú principal



- Pulse **ON/OFF** en posición **ON** y pulse largamente **REPRODUCIR** para encender el reproductor
- En el menú principal, pulse **PREVIO** o **SIGUIENTE** para elegir submenú.
- Pulse brevemente **MENU** para entrar en la opción seleccionada.
- Mantenga pulsado **MENU** para volver al menú principal.

## Música



Pulse brevemente **MENU** para entrar en el menú de Música:

- **Reproducir/Pausa**

Pulse brevemente **REPRODUCIR** para alternar entre reproducción y pausa, mientras que mantener pulsada la tecla apaga el reproductor.

- **Seleccionar canciones**

Pulse brevemente **PREVIO** para reproducir la canción anterior y **SIGUIENTE** para reproducir la siguiente.

- **Retroceso / Avance rápido**

Mantenga pulsado **PREVIO** o **SIGUIENTE** para retroceder o avanzar en la canción

actual.

- **Ajustar Volumen**

En la interfaz de reproducción de música pulse brevemente **VOL**, pulse entonces **PREVIO** o **SIGUIENTE** para aumentar o reducir el volumen de sonido, finalmente pulse **MENU** para confirmar.

- **Ecualizador**

En el modo de reproducción de música, pulse brevemente **MENU**. Puede elegir entre Natural, Pop, Rock, Classic, Jazz, Soft, DBB.

- **Repetir canción**

En el modo de reproducción de música, pulse brevemente **MENU**. Puede elegir entre Normal, Repetir Uno, Carpeta, Repetir carpeta, Repetir todo, Aleatorio, Intro.

- **Repetir intervalo**

En el modo de reproducción de música, pulse brevemente **MENU**. a continuación, pulse **PREVIO** o **SIGUIENTE** para confirmar el intervalo de canción que desee. A continuación, pulse la tecla **PREVIO** a volver a la reproducción normal.

- **Salir**

En el modo de reproducción de música, pulse brevemente **MENU** para volver a la reproducción de música.

- **Seleccionar archivo**

En el modo de reproducción de música, pulse brevemente **MENU**, pulse **PREVIO** o **SIGUIENTE** para seleccionar el que desee y pulse la tecla **MENU** para confirmar.

- **Borrar**

En el modo de pausa de música, pulse brevemente **MENU**, seleccione Borrar, usando **PREVIO** o **SIGUIENTE** elija si borrar o no, y confirme con la tecla **MENU**.

- **Borrar todo**

En el modo de pausa de música, pulse brevemente **MENU**, seleccione Borrar todo, usando **PREVIO** o **SIGUIENTE** elija si borrar o no, y confirme con la tecla **MENU**.

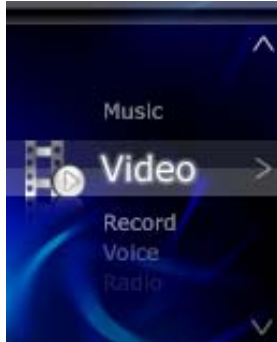
- **Salir**

En el modo de pausa de música, pulse brevemente **MENU**, seleccione Salir para volver al



modo de reproducción de música.

## Video



- **Reproducir/Pausa**

Pulse brevemente la tecla **REPRODUCIR** Para alternar entre pausa y reproducción, mantenga pulsado para apagar el reproductor.

- **Seleccionar videos**

Pulse brevemente la tecla **PREVIO** para reproducir el anterior video o pulse **SIGUIENTE** para reproducir el siguiente

- **Retroceso / Avance rápido**

Mantenga pulsado **PREVIO** o **SIGUIENTE** para retroceder o avanzar en el video actual

- **Ajustar Volumen**

En la interfaz de reproducción de video pulse brevemente **VOL**, pulse entonces **PREVIO** o **SIGUIENTE** para aumentar o reducir el volumen de sonido, finalmente pulse **MENU** para confirmar.

En el modo pausa de video, pulse **MENU**, encontrará:

- **Seleccionar archivo**

Pulse **MENU** para seleccionar el archivo que desee.

- **Repetir**

Encontrará los modos Normal, Repetir Uno, Repetir todo, pulse **MENU** para confirmar.

- **Borrar**

Pulse brevemente **MENU**, seleccione Borrar, usando **PREVIO** o **SIGUIENTE** elija si borrar o no, y confirme con la tecla **MENU**.

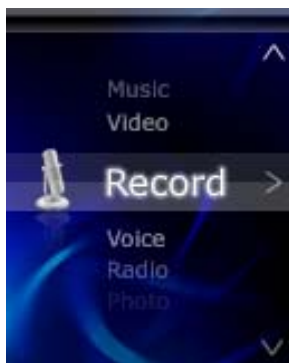
- **Borrar todo**

Pulse brevemente **MENU**, seleccione Borrar todo, usando **PREVIO** o **SIGUIENTE** elija si borrar o no, y confirme con la tecla **MENU**.

- **Salir**

Pulse brevemente **MENU**, seleccione Salir para volver al modo de reproducción de video.

## Grabación



- **Entrar en el menú de grabación**

Seleccione “Grabar” en el interfaz principal, pulse **MENU** para entrar.

- **Iniciar / Pausar la grabación**

Pulse brevemente **REPRODUCIR** para iniciar o parar la grabación.

- **Guardando archivos de grabación**

Después de la grabación de voz, mantenga pulsado **MENU**, se comenzará a grabar el archivo de voz. Se guarda en el menú Voz.

- **Tipo de grabación**

En el modo pausa de grabación, pulse **MENU** para elegir el tipo de grabación: Grabación larga, Grabación fina

- **Salir**

En el modo de pausa de grabación, pulse brevemente **MENU**, seleccione Salir para volver al modo de grabación.

## Voz



- **Entrar en la grabación**

Seleccione “Voz” en el menú inicial, pulse **MENU** para entrar.

- **Reproducir / Pausa**

Pulse brevemente la tecla **REPRODUCIR** Para alternar entre pausa y reproducción, mantenga pulsado para apagar el reproductor.

- **Seleccionar Voz**

Pulse brevemente **PREVIO** para reproducir el archivo de voz anterior y **SIGUIENTE** para reproducir el siguiente

- **Ecuador**

En el modo de reproducción de voz, pulse brevemente **MENU**. Puede elegir entre Natural, Pop, Rock, Classic, Jazz, Soft, DBB.

- **Repetir**

En el modo de reproducción de voz, pulse brevemente **MENU**. Puede elegir entre Normal, Repetir Uno, Repetir todo.

- **Salir**

En el modo de reproducción de voz, pulse brevemente **MENU** para volver a la reproducción de voz.

- **Selección de archivos**

En el modo de pausa de voz, pulse brevemente **MENU**, pulse **PREVIO** o **SIGUIENTE** para seleccionar el archivo que desee y pulse la tecla **MENU** para confirmar.

- **Borrar**

En el modo de pausa de voz, pulse brevemente **MENU**, seleccione Borrar, usando **PREVIO** o **SIGUIENTE** elija si borrar o no, y confirme con la tecla **MENU**.

- **Delete all**

En el modo de pausa de voz, pulse brevemente **MENU**, seleccione Borrar todo, usando **PREVIO** o **SIGUIENTE** elija si borrar o no, y confirme con la tecla **MENU**.

- **Salir**

En el modo de pausa de voz, pulse brevemente **MENU**, seleccione Salir para volver al modo de reproducción de voz.

## Radio



- **Escuchar la Radio** (Para llevar a cabo esta función el auricular se debe conectar al reproductor): Seleccione "Radio" en el menú principal y pulse la tecla **MENU** para entrar a la interfaz de submenú de Radio.

- **Auto Búsqueda**

Pulse brevemente **MENU**, seleccione Auto Búsqueda, comenzará la búsqueda automática.

- **Grabar**

Después de la búsqueda automática, pulse brevemente la tecla **MENU** y, a continuación, seleccione Guardar pulse **MENU** y después guarde los canales.

- **Borrar**

Pulse brevemente la tecla **MENU** para borrar el canal seleccionado.

- **Borrar todo**

Pulse brevemente la tecla **MENU** para borrar todos los canales guardados.

- **Grabar**

Pulse brevemente la tecla **MENU** para grabar un programa FM, mantenga pulsado **MENU**, se guardará y se podrá escuchar en el menú de voz.

- **Salir**

Pulse brevemente la tecla **MENU**, volverá de nuevo al canal de radio.

## Foto



- **Seleccionar archivo**

Pulse brevemente **PREVIO** para reproducir la imagen anterior y **SIGUIENTE** para reproducir la siguiente

- **Ajustar reproducción**

Pulse brevemente **MENU**, elija entre reproducción Manual o Automática.

- **Tempo**

Pulse brevemente la tecla **MENU**, usando **PREVIO** o **SIGUIENTE** para elegir el tempo, luego pulse **MENU** para confirmar.

- **Borrar**

Pulse brevemente **MENU**, usando **PREVIO** o **SIGUIENTE** elija si borrar o no, y confirme con la tecla **MENU**.

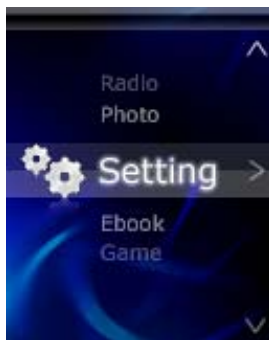
- **Borrar todo**

Pulse brevemente **MENU**, usando **PREVIO** o **SIGUIENTE** elija si borrar o no, y confirme con la tecla **MENU**.

- **Salir**

Pulse brevemente **MENU**, seleccione Salir para volver a imagen.

## Ajustes



Pulse brevemente **MENU**, encontrará las opciones:

- **Ajustar LCD**

Use **PREVIO** o **SIGUIENTE** para seleccionar el nivel de negro. Pulse **MENU** para confirmar.

- **Idioma**

Pulse brevemente **MENU** para seleccionar el idioma.

- **Apagado**

Use **PREVIO** o **SIGUIENTE** para seleccionar el tiempo, pulse **MENU** para confirmar.

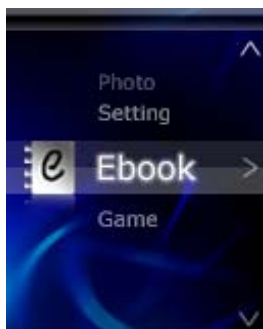
- **Información de memoria**

Muestra la tarjeta SD presente.

- **Salir**

Pulse brevemente **MENU**, volverá al menú principal.

## E-book



- **Seleccionar archivo**

Pulse la tecla **MENU** para entrar en E-book, a continuación, seleccione el texto que desea leer. Pulse **PREVIO** o **SIGUIENTE** para ir al texto siguiente.

- **Ajustar reproducción**

Pulse brevemente **MENU**, elija entre reproducción Manual o Automática.

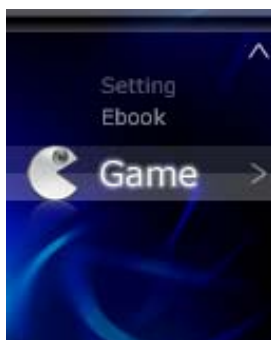
- **Ritmo**

Use **PREVIO** o **SIGUIENTE** para elegir el ritmo de avance de página, pulse **MENU** para confirmar.

- **Salir**

Pulse brevemente **MENU** para volver al modo de lectura de e-book.

## Juego



- **Elegir juego**

Elija "Juego" en la interfaz de menu principal, pulse brevemente **MENU**. El juego Russian block está disponible.

- **Iniciar juego**

Pulse brevemente la tecla **MENU** para jugar el juego.

- **Velocidad de juego**

Pulse brevemente **MENU**, después presione la tecla **PREVIO** o **SIGUIENTE** para ajustar la velocidad del juego. Finalmente, presione la tecla **MENU** para confirmar

- **Salir del juego**

Pulse brevemente **MENU**, volverá al menú principal

- **Pausa / Quitar juego**

Mientras juegue, pulse brevemente **MENU** para detener juego. Mantenga pulsado **MENU** para salir del juego y regresar al menú principal

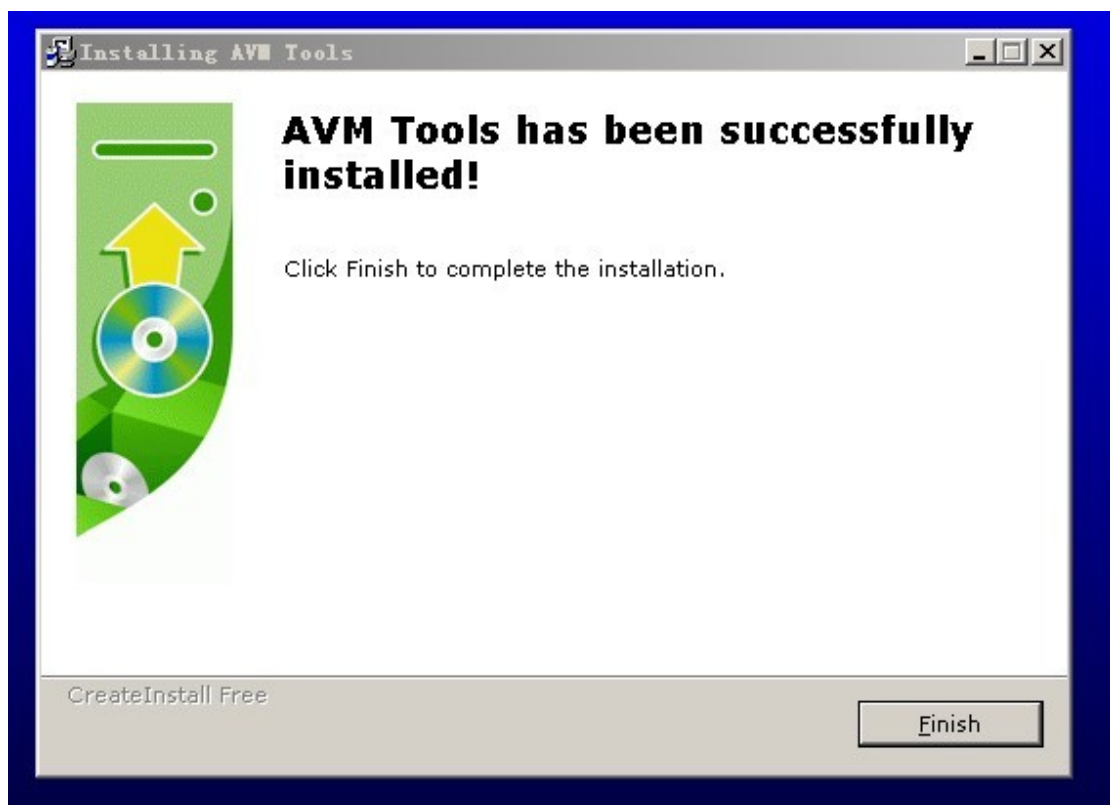
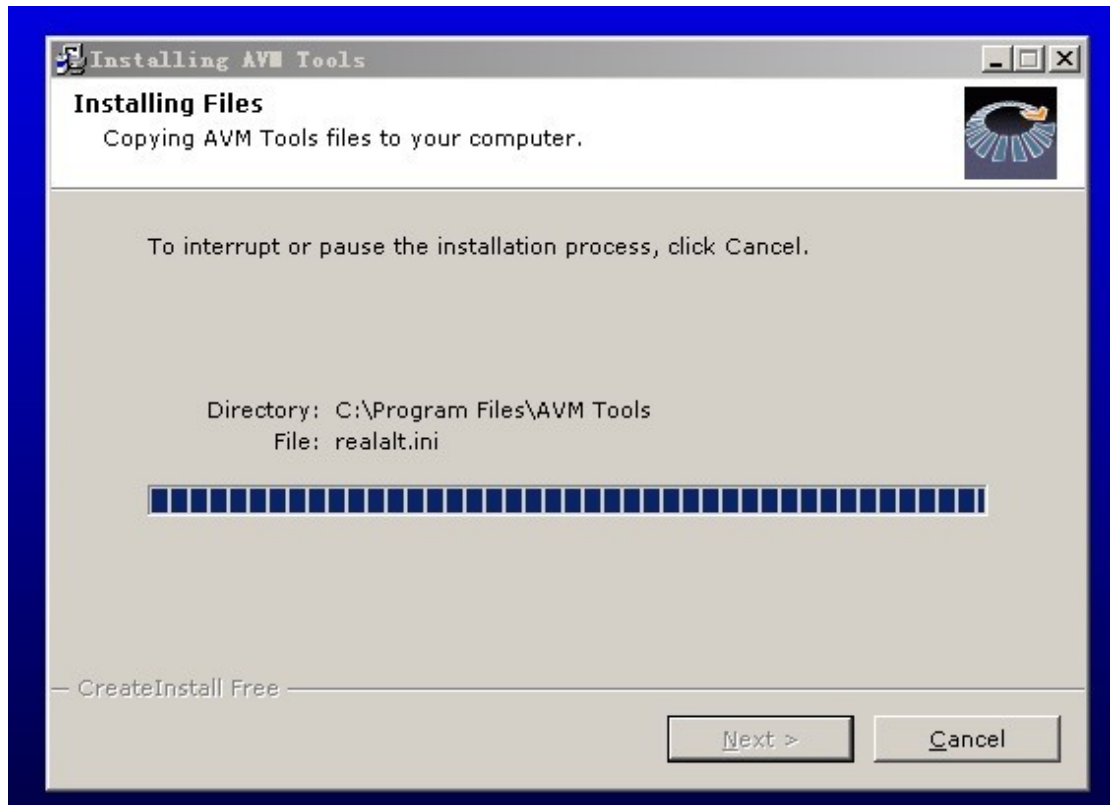
## Conversión de video

Los formatos de vídeo se pueden convertir a través de la herramienta Convert Video.

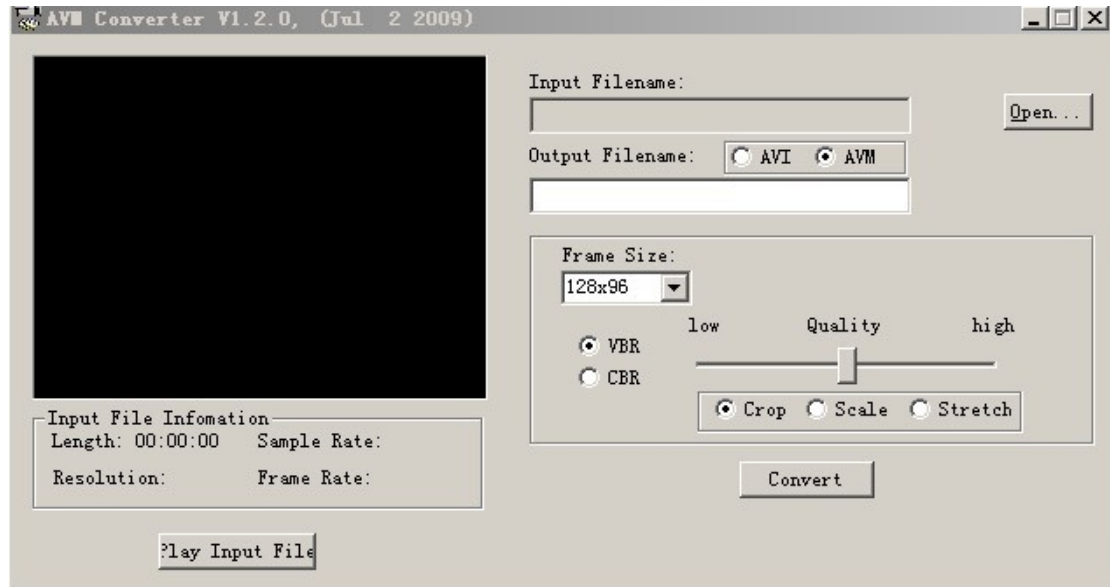
1. Abra la herramienta instalada para configurar.







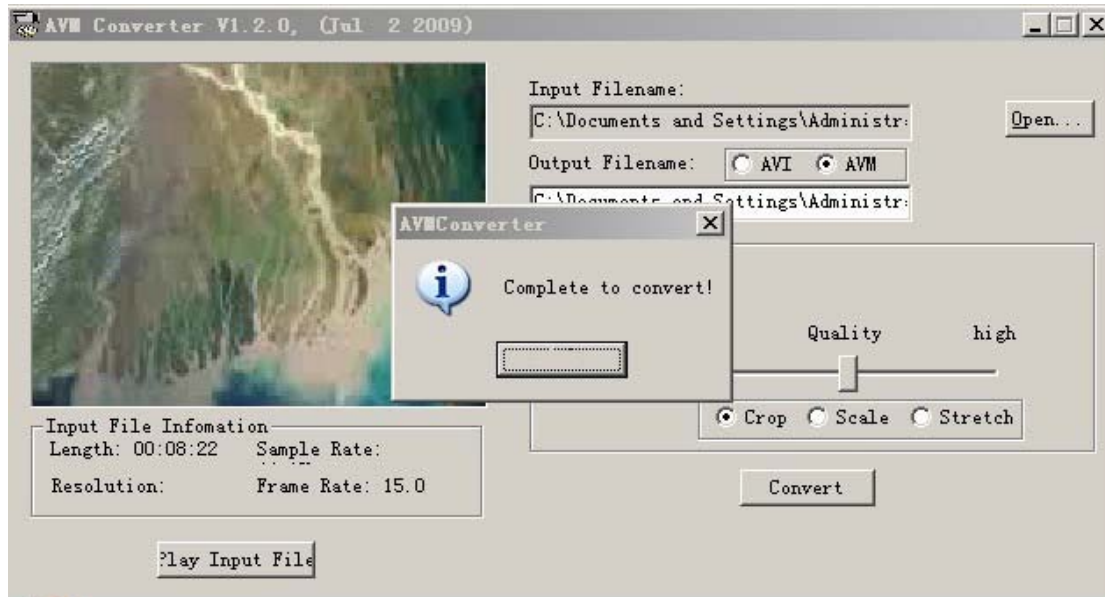
2. Clic "Start"----"Program"-----"AVM Tools", ábralo.



3. Seleccione el vídeo que desea convertir. Haga clic en "Abrir" (Open) y seleccione "Tamaño de fotograma" (Frame size): "160\*128"



4. Se muestra finalizado de la siguiente manera:

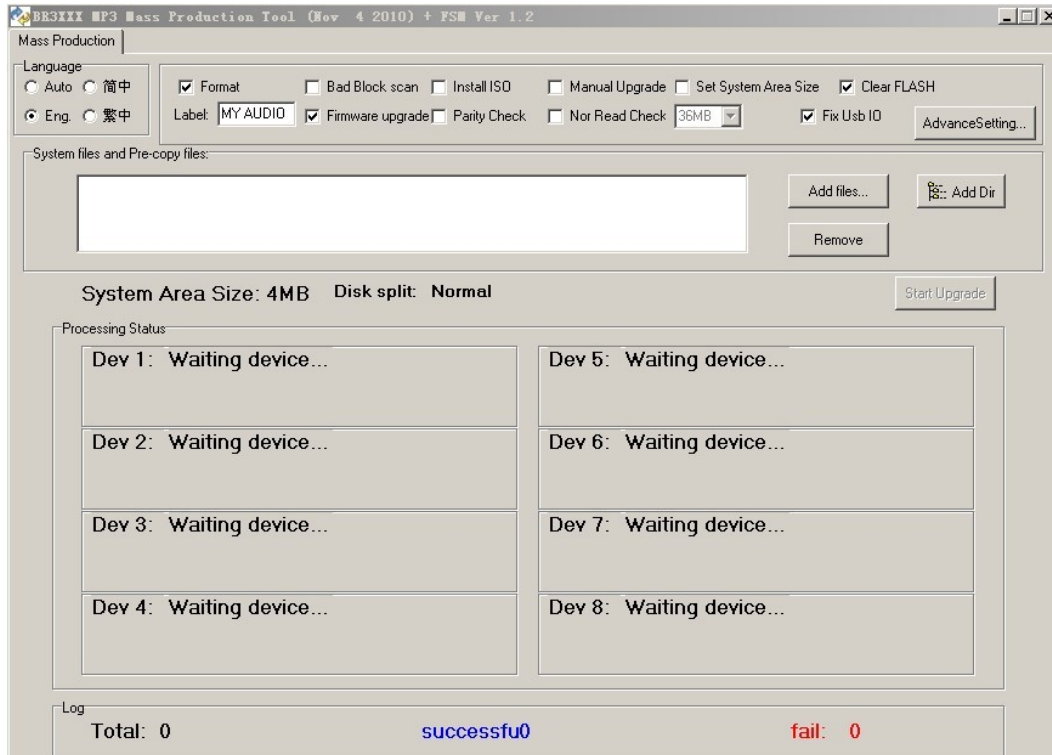


5. Cuando progresión conversión alcanza a 100%, se indica la finalización de conversión, que indica que la conversión de vídeo ha sido exitosa.

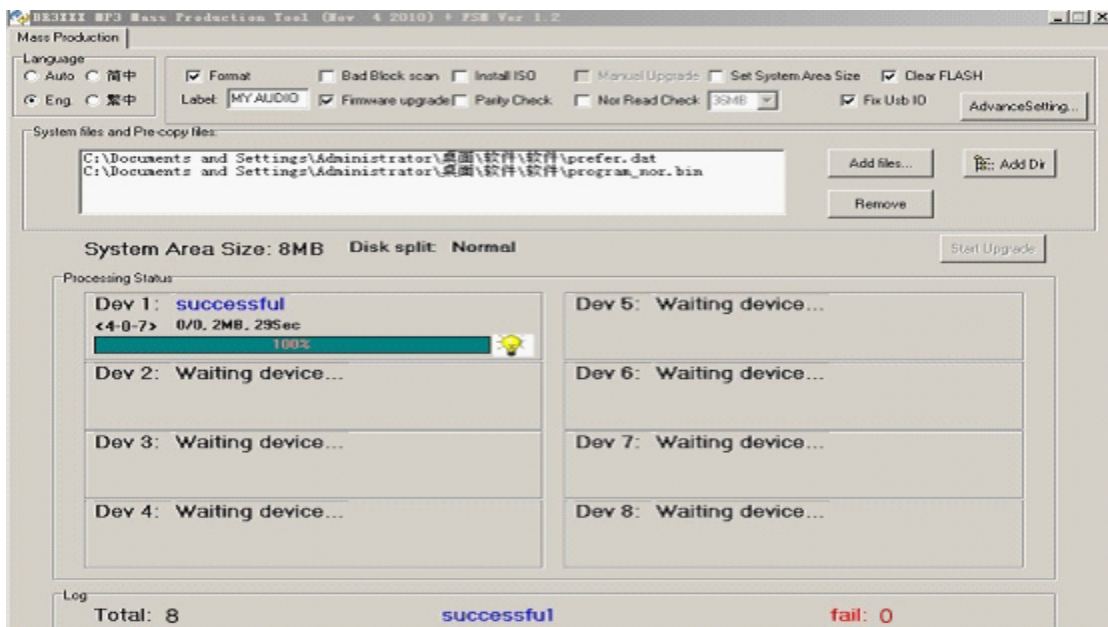
## Actualizar Firmware

Si hay una nueva versión del firmware disponible en nuestra página web, el firmware se puede actualizar mediante los siguientes pasos:

1. Abrir la herramienta de desarrolladores "Actualización de herramientas" (Upgrade tooling), seleccione "Agregar archivos".(Add files)



2. Haga clic en "Abrir" (open) and encuentre la ruta del archivo, a continuación, añada la actualización. Elija ambos firmwares para actualizar.
3. Después de elegir, conecte con el PC, se actualizará automáticamente. Cuando se muestre el mensaje "Firmware upgrade done" en la interfaz, significa que la actualización está hecha.



4. Salga del programa y retire el USB del PC normalmente.

### Solución de problemas

El reproductor no se puede encender	<ol style="list-style-type: none"><li>1. Compruebe si la batería se ha agotado;</li><li>2. Revise si el reproductor está encendido;</li><li>3. El firmware está dañado, actualice el reproductor;</li><li>4. Compruebe si la tecla de encendido está en posición ON.</li></ol>
El auricular no está funcionando	<ol style="list-style-type: none"><li>1. Compruebe que el volumen no está en "0" y el compruebe la conexión de los auriculares;</li><li>2. Compruebe si el auricular está limpio;</li><li>3. Compruebe si el archivo está íntegro, un archivo dañado podría causar ruidos.</li></ol>
No se puede cargar / descargar archivos o el disco no se encuentra en el PC	<ol style="list-style-type: none"><li>1. Compruebe si la instalación del software fue errónea, vuelva a instalar la unidad;</li><li>2. Compruebe si la conexión del cable USB está en buenas condiciones.</li></ol>
El reproductor a menudo se bloquea	Compruebe si la instalación del software fue errónea y vuelva a instalarla, si es necesario.

## Especificaciones técnicas

Items	Especificaciones	
Tamaño	11MM*41MM*80MM	
Pantalla	1.8 pulgadas TFT	
Transmisión USB	USB2.0	
Alimentación	Batería Polímero litio	
Soporta formatos	MP3	MP3, WMA, WAV
	Video	AVI, AVM
	Foto	JPG, BMP
	E-book	TXT
Sistema operativo	Windows XP/ME/2000/WIN7/VISTA	
Temperatura de funcionamiento	0°—40°	

Nota: las especificaciones y diseño están sujetos a cambio sin previo aviso.

### Garantía y responsabilidad

El fabricante otorga una garantía por 24 meses para el dispositivo (queda excluida la batería) y los accesorios suministrados. La garantía comprende los daños y los vicios relacionados con materiales defectuosos y confección imperfecta. La garantía no cubrirá los daños que ocurran por uso no reglamentario o inadecuado, o por reparaciones o cambios en el aparato efectuados sin la autorización del fabricante. El fabricante tampoco asumirá la responsabilidad por daños sufridos a causa de lucro cesante.

### Soporte y Servicio técnico

Para cualquier consulta técnica puede acudir a su punto de venta o contactar con el servicio técnico de LEOTEC. Más información disponible en el sitio web: [www.leotec.com](http://www.leotec.com) o mediante el e-mail: [suporte@leotec.com](mailto:suporte@leotec.com)

## **ENGLISH**

### **Table of Contents**

Precautions .....	24
Functions Overview.....	25
Appearance of the player .....	26
Definition of buttons .....	26
Basic Operation .....	27
Main Menu .....	28
Music .....	28
Video: .....	30
Record: .....	31
Voice:.....	32
Radio .....	33
Photo: .....	34
Setting .....	35
E-book: .....	36
Game.....	36
Video Conversion.....	37
Firmware Upgrade .....	40
Troubleshooting .....	42
Technical Specifications .....	43

## Precautions

The safety measures and information about the correct operation of this product are provided in this manual to avoid any accident, please read the manual carefully before using the player.

- The player is an exactitude electronic product, so don't dismantle it at discretion.
- Do not knock at or beat the player violently.
- Do not use the player in the following conditions and environments: high temperature, low temperature, dusty condition, strong magnetic field and do not keep it in the sun directly for a long time.
- Clean the housing gently with the moisturized cotton cloth. Do not clean the players with other chemical liquor.
- Keep it away from liquid or liquid containers to avoid the player being subject to the liquid.
- Please adjust the volume properly to avoid damaging your hearing.
- Only the designated battery, adapter and accessories could be used. Otherwise it would be dangerous and it cannot applied to the terms of warranty.
- Do not disconnect the player from PC directly when it's in formatting, uploading or downloading. Otherwise error would occur.
- Please dispose the disused device and parts according to the local stipulations on the environmental protection.
- If there is any problem during the operation, please contact the local agent or our customer service center directly for help.
- The supplier shall not be responsible for any file and memory loss caused by the wrong operation, maintenance or other causation caused by improper operation. Please operate the product conforming to the User's Manual.
- The player is charged once it's connected to the USB port on a working PC, no mater whether the player is turned on or not.  
The player need to be charged in the following conditions:
  - D. The battery icon displays no battery;
  - E. The system is powered off automatically and it would be powered off quickly even if it has been restarted.
  - F. The keys are not workable.
- The company reserves the right to improve the product. The specifications and design may tend to be changed without prenotice.



## Functions Overview

- **Amazing audio playing time**

Music playing time up to 18 hours

- **Seven EQ models**

Natural, Pop, Rock, Classic, Jazz Soft DBB.

- **Switch off by setting time**

Can set the power off mode, make you more convenient to use.

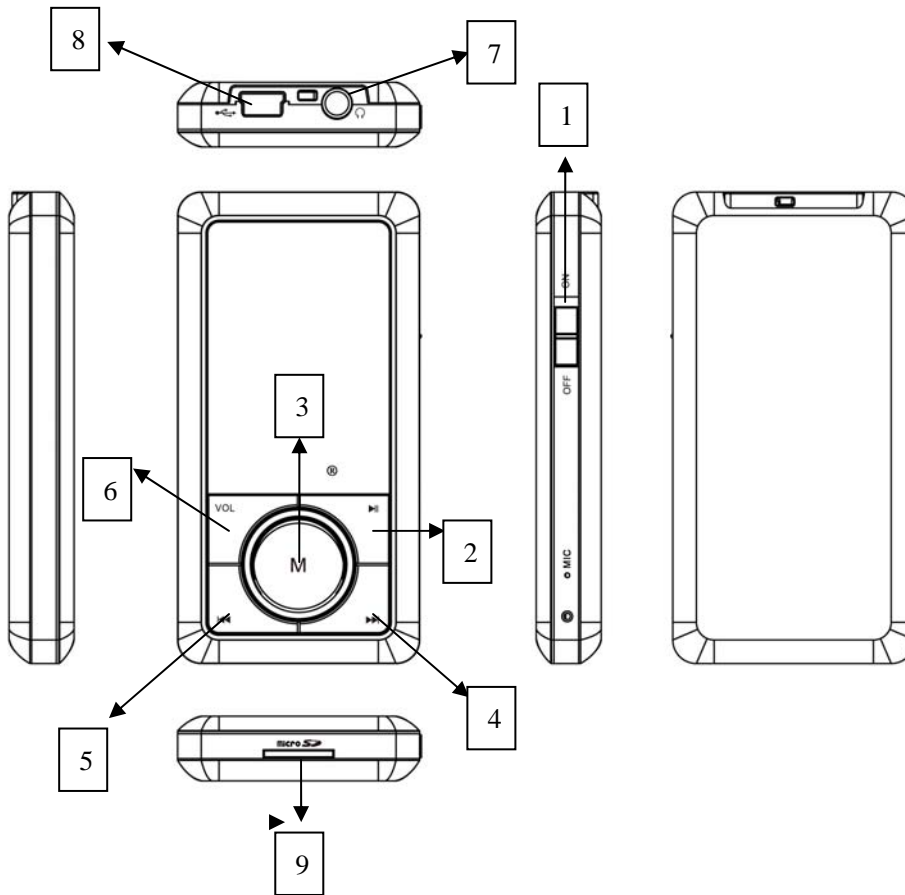
- **Card Extension**

TF card extension, support 16GB maximum

- **Photo scanning**

It supports photo scanning, the photo format can be JPG and BMP

## Appearance of the player



## Definition of buttons

Serial Number	Keypad Definition	Keypad Instruction
1	<b>ON/OFF</b>	Power switch key. Turn on the player by push the button to ON position, while the player will be power off once the key is pushed to the OFF position.
2	<b>PLAY/PAUSE</b>	Press the key for a long time, the player is ON/OFF; while press for a short time, the

		player starts to play or pause.
<b>3</b>	<b>MENU</b>	The <b>MENU</b> key, which is pressed for a short time to confirm, and is pressed for a long time to return to the main menu
<b>4</b>	<b>PRE</b>	The <b>PRE</b> key is pressed for a short time to enter the previous item, previous song, or reduce the sound volume, and the <b>PRE</b> key is pressed for a long time to perform the fast backward operation
<b>5</b>	<b>NEXT</b>	The <b>NEXT</b> key is pressed for a short time to enter the next item, next song, or increase the sound volume, and the <b>NEXT</b> key is pressed for a long time to perform the fast forward operation.
<b>6</b>	<b>VOL</b>	The <b>VOL</b> key, which is short pressed to set volume.
<b>7</b>	<b>Earphone jack</b>	3.5mm earphone jack
<b>8</b>	<b>USB jack</b>	5pin USB jack
<b>9</b>	<b>Card slot</b>	TF card slot

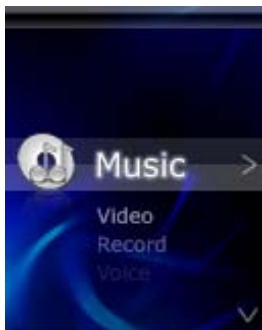
## Basic Operation

### ■ Connect and files transmission:

Connect the player to PC via the USB cable, and to charge the player or get the data transmission. When the player is connected to the PC, it can be used as a USB drive. The music files can be dragged and dropped into folders of the player without any other media.

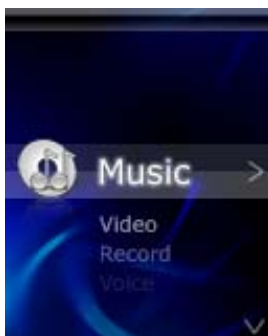


## Main Menu



- a Push the **ON/OFF** to **ON** position and then long press **PLAY** key to turn on the player
- b In the state of main menu interface, press **PRE** or **NEXT** key to choose the submenu.
- c Short press **MENU** key back to previous menu.
- d Long press **MENU** key to get back to the main menu interface.

## Music



Short press **MENU** key to enter into the music submenu. show as below:

- **Play/Pause**

Short press the **PLAY** key to shift between pause and play, while long press the **PLAY** key

to turn the player off.

- **Select songs**

Short press the **PRE** to play the previous song while short press the **NEXT** to play the next song

- **Fast rewind/Fast forward**

Long press **PRE** or **NEXT** key to fast rewind or fast forward of the current song

- **Volume adjustment**

In music playing interface short press **VOL** key, then press **PRE** or **NEXT** key to increase or reduce the sound volume ,finally press **MENU** key to confirm.

- **Equalizer**

In music playing mode, short press **MENU** key to choose. there is Natural, Pop, Rock, Classic, Jazz Soft DBB.

- **Repeat**

In music playing mode, short press **MENU** key to choose, there is Normal, Repeat One, Folder, Repeat Folder, Repeat All, Random, Intro.

- **Replay**

In the music playing mode, short press **MENU** to choose, then press **PRE** or **NEXT** key to confirm the region which you want. Then press the **PRE** key to back to normal.

- **Exit**

In music playing mode, short press **MENU** key to choose, short press **MENU** key to return back to the music playing.

- **File Select**

In music pause mode, short press **MENU** key, short press **PRE** or **NEXT** key to select which you like, and then short press **MENU** key to confirm.

- **Delete**

In music pause mode, short press **MENU** key, short press Delete, using **PRE** or **NEXT** key to choose delete or not, and then short press **MENU** key to confirm.

- **Delete all**

In music pause mode, short press **MENU** key, short press Delete all, using **PRE** or **NEXT**

key to choose delete or not, and then short press **MENU** key to confirm.

- **Exit**

In music pause mode, short press **MENU** key, short press Exit, return back to the music pause mode.

## Video



- **Play/Pause**

Short press the **PLAY** key to shift between pause and play, while long press the **PLAY** key to turn off the player.

- **Select videos**

Short press **PRE** key to play the previous video while short press **NEXT** key to play the next video

- **Fast rewind/Fast forward**

Long press **PRE** or **NEXT** key to fast rewind or fast forward of the current video

- **Volume adjustment**

In video playing interface short press **VOL** key, then press **PRE** or **NEXT** key to turn up/turn down the volume then press **MENU** key to conform.

In the video pause mode, press **MENU** key key, there is:

- **File Select**

Press **MENU** key to choose the file, which you like to.

- **Repeat**

there is Normal, Repeat One, Repeat all, press **MENU** key to confirm.

- **Delete**

Short press **MENU** key, using **PRE** or **NEXT** key to choose delete or not, and then short press **MENU** key to confirm.

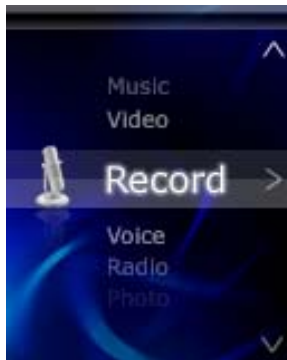
- **Delete all**

Short press **MENU** key, short press Delete all, using **PRE** or **NEXT** key to choose delete or not, and then short press **MENU** key to confirm.

- **Exit**

Short press **MENU** key, short press Exit, return back to the music pause mode.

## Record



- **Enter into Record**

Choose “Record” at the main interface, press **MENU** key to enter.

- **Start/Pause Recording**

Short press **PLAY** key to start or pause recording.

- **Saving record files**

After voice recording, long press **MENU** key, then the voice files will start saving. And it saves in the **Voice** menu.

- **REC type**

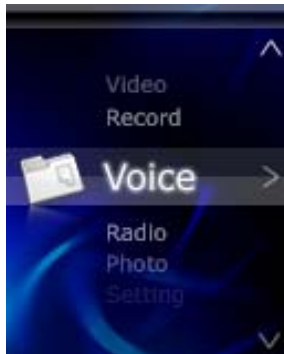
In the record pause mode, short press **MENU** key to choose REC type: Long REC, Fine REC

- **Exit**

In record pause mode, short press **MENU** key, short press Exit, return back to the record

pause mode.

## Voice



- **Enter into Record**

Choose “**Voice**” at the main interface, press **MENU** key to enter.

- **Play/Pause**

Short press **PLAY** key to shift between pause and play, while long press the **PLAY** key to turn the player off.

- **Select Voice**

Short press **PRE** key to play the previous voice while short press the **NEXT** key to play the next voice

- **Equalizer**

In the voice playing mode, short press **MENU** key to choose. there is Natural, Pop, Rock, Classic, Jazz Soft DBB.

- **Repeat**

In the voice playing mode, short press **MENU** key to choose, there is Normal, Repeat One, Repeat All.

- **Exit**

In voice playing mode, short press **MENU** key to choose, short press **NEXT** key to return back to the voice playing.

- **File Select**



In voice pause mode, short press **MENU** key, short press **PRE** or **NEXT** key to select which you like, and then short press **MENU** key to confirm.

- **Delete**

In voice pause mode, short press **MENU** key, short press Delete, using **PRE** or **NEXT** key to choose delete or not, and then short press **MENU** key to confirm.

- **Delete all**

In voice pause mode, short press **MENU** key, short press Delete all, using **PRE** or **NEXT** key to choose delete or not, and then short press **MENU** key to confirm.

- **Exit**

In voice pause mode, short press **MENU** key, short press Exit, return back to the voice pause mode.

## Radio



- **Listen to the Radio** ( To realize this function earphone must be required to plug into the player): Selecting “Radio” at the main MENU, and press **MENU** key to enter to submenu interface of Radio.

- **Auto Search**

Short press **MENU** key, choosing Auto Search, it will be search automatically.

- **Save**

After Auto searching, short press **MENU** key, and then choose Save, short press **MENU** key, and then save the auto channels.

- **Delete**

Short press **MENU** key to delete the chosen channel.

- **Delete all**

Short press **MENU** key to delete all the saved channels.

- **Record**

Short press **MENU** key to record FM program, long press **MENU** key, it will be saved by itself, you can listen it in the **Voice** menu..

- **Exit**

Short press **MENU** key, it will return back to **Radio** channel.

## Photo



- **File Select**

Short press **PRE** key to play the previous picture file while short press **NEXT** key to play the next one

- **Play set**

Short press **MENU** key, there is Manual play and Auto play.

- **Tempo rate**

Short press **MENU** key, using **PRE** or **NEXT** key key to choose the time, and then press **MENU** key to confirm.

- **Delete**

Short press **MENU** key, using **PRE** or **NEXT** key to choose delete or not. Press **MENU** key to confirm.

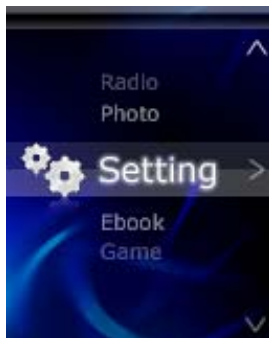
- **Delete all**

Short press **MENU** key, using **PRE** or **NEXT** key to choose delete or not. Press **MENU** key to confirm.

- **Exit**

Short press **MENU** key, it will return back to the picture.

## Setting



Short press **MENU** key ,you will see”

- **LCD set**

Using **PRE** or **NEXT** key to choose the black level. Press Menu key to confirm.

- **Language**

Short press **MENU** key to select the language, which do you want.

- **Power off**

Using **PRE** or **NEXT** key to choose the time, and then short press **MENU** key to confirm.

- **Memory info**

It shows the present SD card.

- **Exit**

Short press **MENU** key, it will return back the main menu.

## E-book



- **File Select**

Press **MENU** key enter to E-book, then select passage which you want to read. Press **PRE** or **NEXT** key turn to next passage.

- **Play set**

Short press **MENU** key, there is Manual play or Auto play.

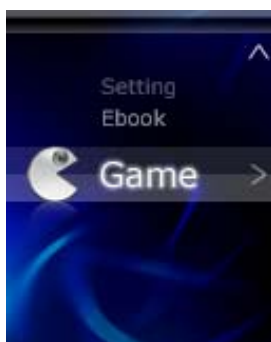
- **Tempo rate**

Using the **PRE** or **NEXT** key to choose the tempo rate, then press **MENU** key to confirm.

- **Exit**

Short press **MENU** key to return back to the E-book reading.

## Game



- **Choose game**

Choose "Game" at the main menu interface, and short press **MENU** key. The game of Russian block is available.

- **Start game**

Short press **MENU** key to play the game.

- **Game speed**

Short press **MENU** key, then press **PRE** or **NEXT** key to set the game's speed. Finally press **MENU** key to confirm

- **Exit game**

Short press **MENU** key, it will return back to the main menu

- **Pause/Quit game**

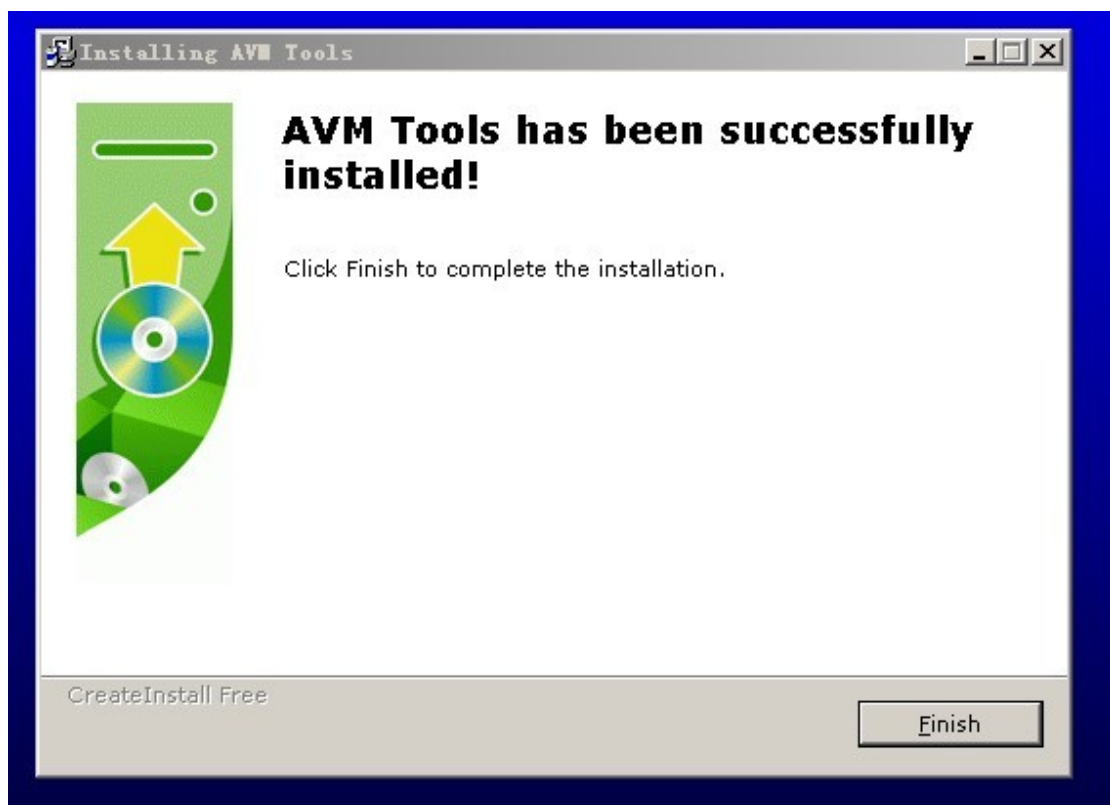
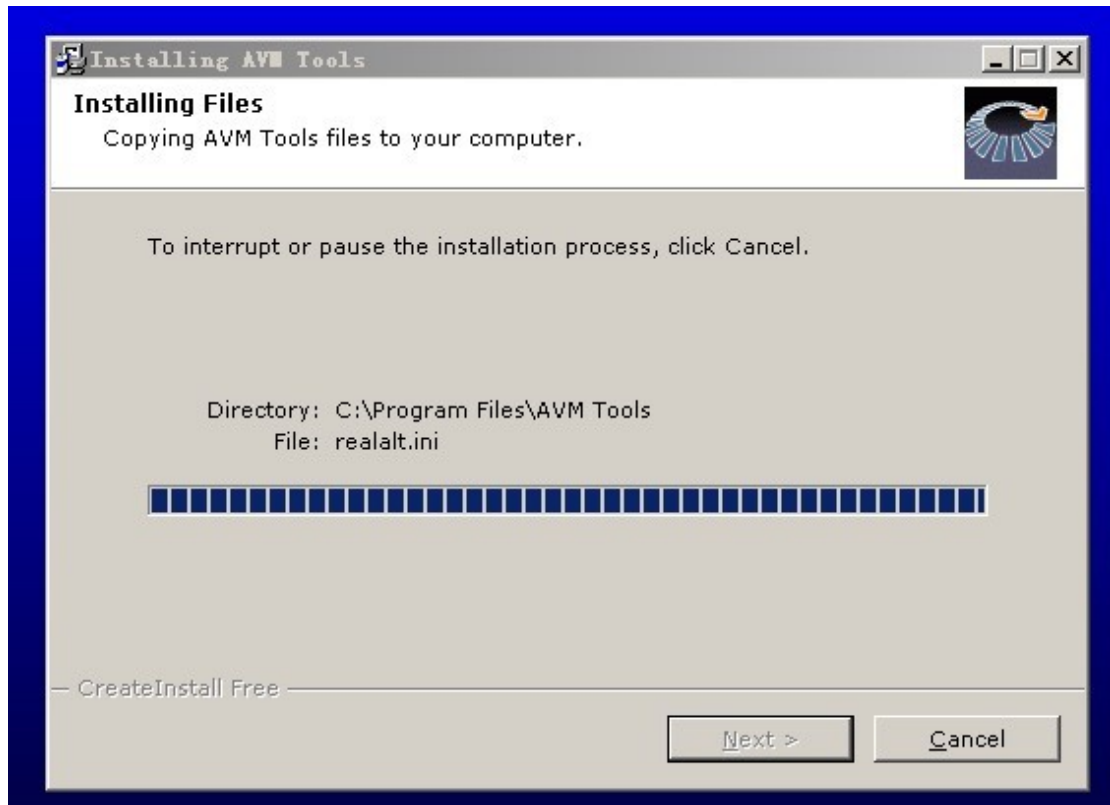
In game playing mode, short press **MENU** key to stop game; Long press **MENU** key to quit game and get you back to main menu

## Video Conversion

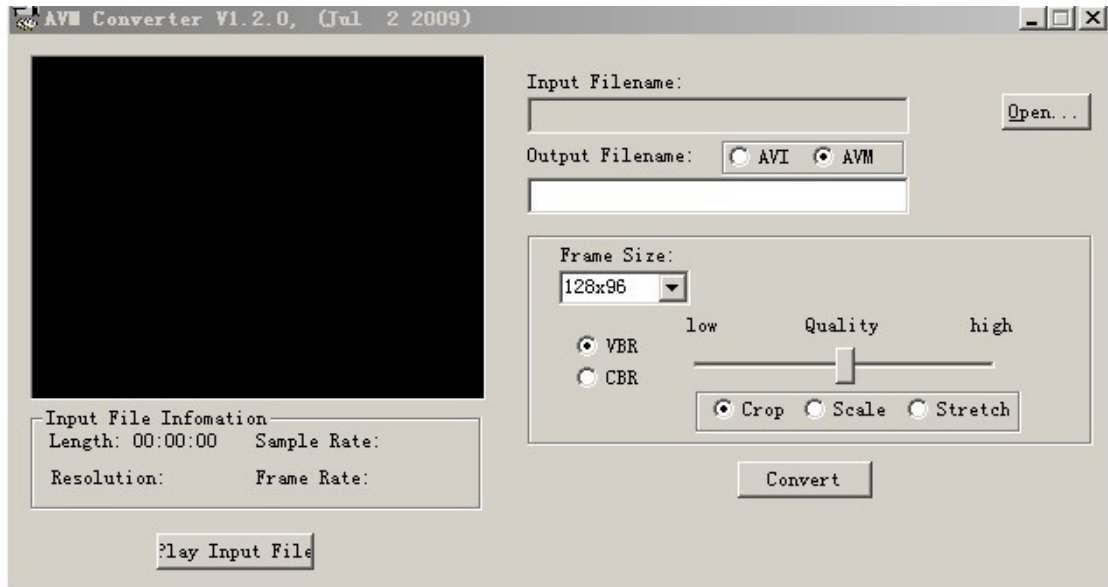
Video formats can be converted via the Video Convert Tool.

1. Open the installed tool to set up.





2. Click "Start"----"Program"-----"AVM Tools", open it.



3. Choose the video, which you want to convert. Click “Open”, and choose “Frame size” is “160\*128”



4. It shows finished, as attached:



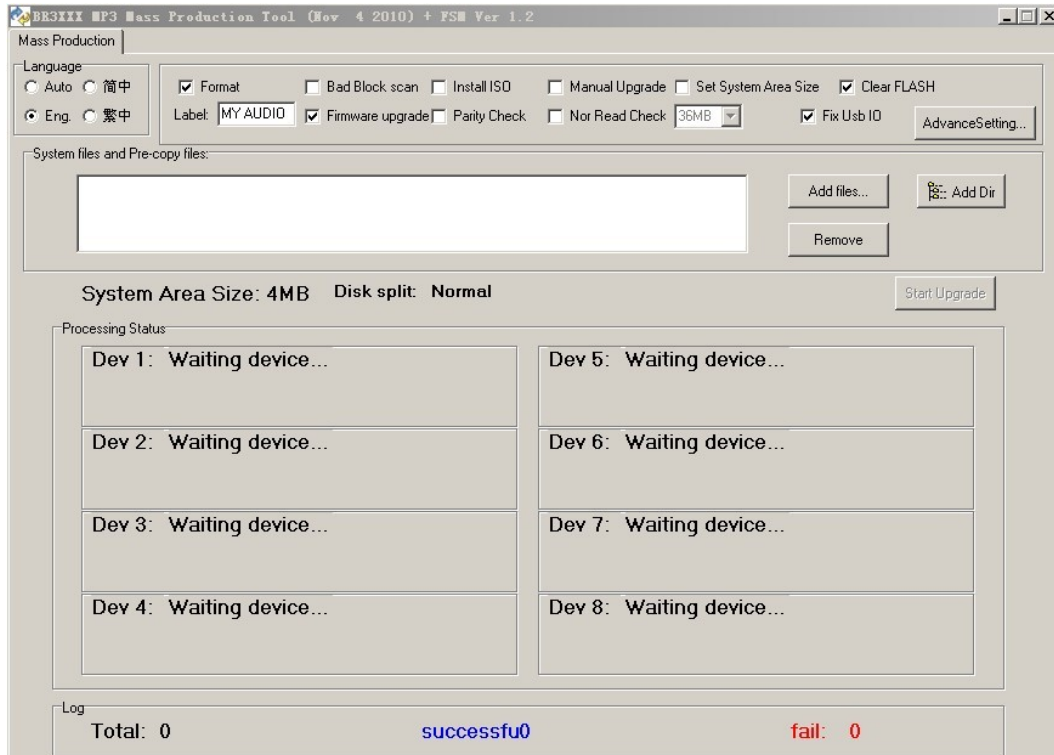
- 5 When conversion progression reaches to 100%, it will hint conversion completion, which indicates that video conversion is successful.

## Firmware Upgrade

If there is a new version of the firmware available at our website, the firmware can be updated via the following steps:

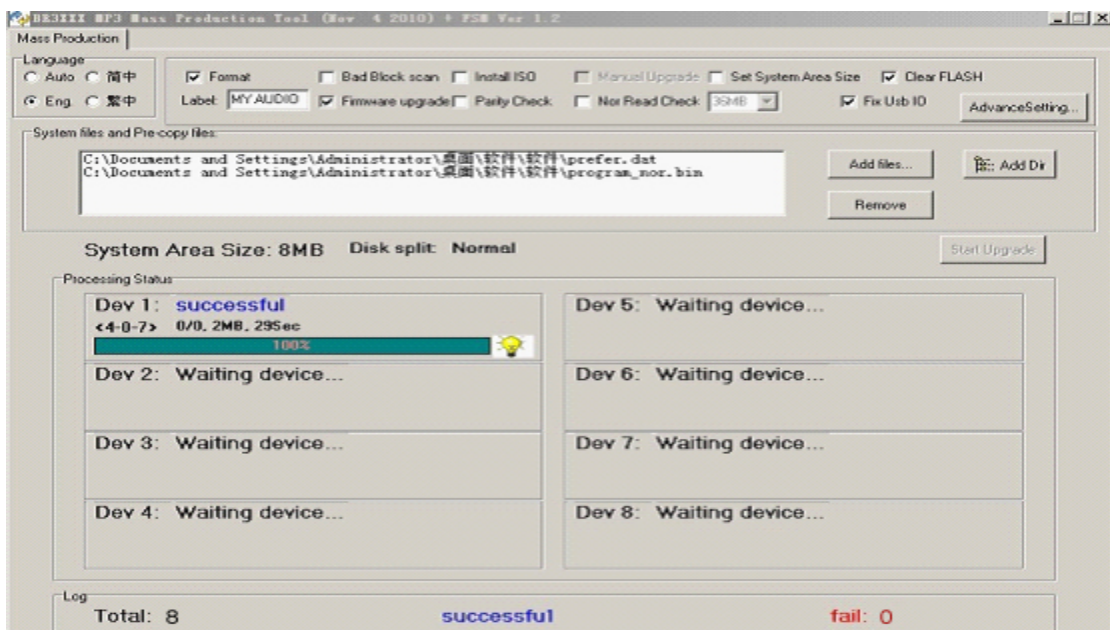
1. Open Developer Tool "Upgrade tooling", choose "Add files".





2. Click “Open” and find target file path, then add Upgrade. Choose two firmwares both to upgrade.

3. After choosing ready, Connect with PC, it will upgrade automatically. When “Firmware upgrade done” has shown at interface, it means the completion of upgrading.



4. From the escape out of “Exit”, and withdraw USB from PC normally.

## Troubleshooting

<p>The player couldn't be turned on</p>	<ol style="list-style-type: none"> <li>5. Check whether the battery is used up;</li> <li>6. Check whether the player has been turned on;</li> <li>7. Firmware is damaged, please update the procedure of player;</li> <li>8. Check whether the power key is opened. If not, move it to ON position.</li> </ol>
<p>The earphone is not working</p>	<ol style="list-style-type: none"> <li>4. Check the volume is not in "0" state and the check the connection of earphone;</li> <li>5. Check whether the earphone is clean;</li> <li>6. Check whether the file is integral, the damaged file would cause noises.</li> </ol>
<p>Unable to upload/download file or no disk could be found on PC</p>	<ol style="list-style-type: none"> <li>3. Check whether the procedure is damaged, please reinstall the drive;</li> <li>4. Check whether the connection of USB cable is in good condition.</li> </ol>
<p>The player is often frozen</p>	<p>Check whether the procedure has been damaged and reinstall it, if necessary.</p>

## Technical Specifications

Items	Specifications	
Size	11MM*41MM*80MM	
Display	1.8 inches TFT screen	
USB transfer	USB2.0	
Power supply	Polymer lithium battery	
Support formats	MP3	MP3, WMA, WAV
	Video	AVI, AVM
	Photo	JPG BMP
	E-book	TXT
Operating System	Windows XP/ME/2000/WIN7/VISTA	
Working temperature	0 —40	

Note: the specifications and design shall be subject to change without any further notice.

### Guarantee and responsibility

The manufacturer gives a guarantee for 24 months for the player and the accessories provided. The guarantee includes the damage and defects related to defective materials and imperfect preparation. The guarantee does not cover the damage that can occur for incorrect or inadequate use, or for repairs of changes in the apparatus made without the authorization of the manufacturer. The manufacturer does not assume the responsibility for damage incurred due to redundant profit.

### Support and Technical Service

For any technical consultation you can go to the place of purchase or contact the technical service of LEOTEC.

Visit our website and stay always updated in the download section of your product

There is more available information in the website: [www.leotec.com](http://www.leotec.com) or by means of the e-mail: [support@leotec.com](mailto:support@leotec.com)

## Indice

Precauzioni.....	45
Panoramica funzioni.....	46
Descrizione tasti.....	47
Operazioni Base .....	48
Menu Principale .....	49
Musica .....	49
Video .....	51
Registratore .....	52
Voce.....	53
Radio .....	55
Foto .....	56
Impostazioni.....	57
E-book .....	57
Giochi .....	58
Conversione Video.....	59
Aggiornamento Firmware.....	62
Risoluzione dei problemi .....	64
Specifiche Tecniche.....	65

## Precauzioni

Le misure di sicurezza e le informazioni circa il corretto funzionamento di questo prodotto contenute in questo manuale sono utili ad evitare qualsiasi incidente, si prega pertanto di leggere attentamente il manuale prima di utilizzare il riproduttore.

- Il riproduttore è un prodotto elettronico di precisione, è pertanto sconsigliato smontarlo di propria iniziativa.
- Non urtare o battere violentemente il riproduttore.
- Non utilizzare il riproduttore nelle seguenti condizioni e ambienti: alte temperature, basse temperature, ambienti polverosi, presenza di forti campi magnetici e non tenere sotto il sole diretto per lungo tempo.
- Pulire delicatamente con un panno di cotone inumidito. Non pulire il riproduttore con altre sostanze chimiche.
- Tenere lontano da liquidi o contenitori di liquidi per evitare che il riproduttore possa esserne in qualche modo investito.
- Regolare il volume correttamente per evitare di danneggiare l'udito.
- Si raccomanda l'esclusivo utilizzo di batteria, adattatore e accessori designati. In caso contrario, potrebbe generarsi pericolo e non sarebbe più possibile applicare i termini di garanzia.
- Non scollegare il lettore dal PC durante la formattazione, il caricamento o il download di file. Diversamente, potrebbe verificarsi un errore.
- Per lo smaltimento del dispositivo o parti di esso, si prega di attenersi alle disposizioni locali per la protezione ambientale.
- Se dovesse verificarsi qualche problema durante il funzionamento, per supporto contattare direttamente il rivenditore locale o il servizio clienti.
- Il fornitore non sarà responsabile di nessuna perdita di dati e file causata da errato funzionamento, manutenzione o altre cause derivanti da un uso improprio. Si prega di utilizzare il prodotto conformemente al manuale dell'utente.
- Il riproduttore è automaticamente posto in carica ogni volta che viene collegato alla porta USB di un PC, non ha importanza che il riproduttore sia acceso o meno.  
Il riproduttore ha necessità di essere messo in carica nelle seguenti circostanze:
  - G. L'icona della batteria visualizza l'esaurimento della carica;
  - H. Il sistema si è spento automaticamente e al riavvio si spegne rapidamente.
  - I. I tasti non rispondono ai comandi.
- La società si riserva il diritto di migliorare il prodotto. Le specifiche e il design possono cambiare senza preavviso.

## **Panoramica funzioni**

### **■ Incredibile durata di riproduzione audio**

Durata di riproduzione audio fino a 18 ore

### **■ Sette modalità di EQ**

Natural, Pop, Rock, Classic, Jazz Soft DBB.

### **■ Impostazione autospegnimento a tempo**

È possibile impostare la modalità di spegnimento automatico, rendendo il dispositivo ancor più comodo da usare.

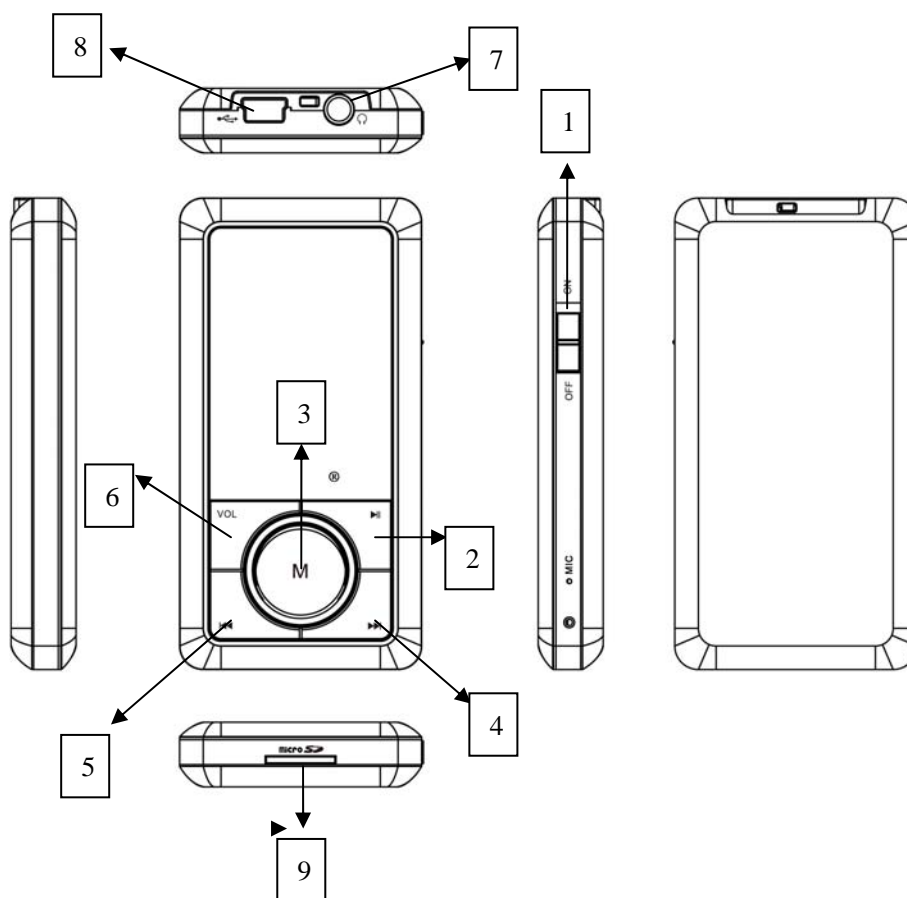
### **■ Scheda di Espansione**

Estensione con TF card, supportata la dimensione massima di 16 GB.

### **■ Scansione Foto**

È supportata la scansione di foto, il formato della foto può essere JPG e BMP

## Aspetto del lettore



## Descrizione tasti

Numero	Denominazione Tasto	Istruzioni Tasto
1	<b>ON/OFF</b>	Interruttore accensione / spegnimento. Accendere il lettore spingendo il pulsante in posizione ON, potrà invece esser spento portando il tasto in posizione OFF.
2	<b>PLAY/PAUSE</b>	Premendo il tasto per lungo tempo, il riproduttore viene acceso o spento; mentre premendo per un breve periodo, il lettore

		inizia a riprodurre o va in pausa.
<b>3</b>	<b>MENU</b>	Il tasto <b>MENU</b> , va premuto per un breve periodo per confermare, più a lungo per tornare al menu principale
<b>4</b>	<b>PRE</b>	Il tasto <b>PRE</b> va premuto per un breve periodo per accedere all'elemento precedente, brano precedente, o ridurre il volume del suono, il tasto <b>PRE</b> va premuto più a lungo per eseguire l'operazione 'velocemente indietro'.
<b>5</b>	<b>NEXT</b>	Il tasto <b>NEXT</b> va premuto per un breve periodo per accedere all'elemento successivo, al brano successivo, o aumentare il volume del suono, il tasto <b>NEXT</b> va invece premuto più a lungo per eseguire l'operazione 'avanzamento veloce'.
<b>6</b>	<b>VOL</b>	Il tasto <b>VOL</b> , va premuto per un breve periodo per impostare il volume.
<b>7</b>	<b>Earphone jack</b>	jack cuffie 3.5mm
<b>8</b>	<b>USB jack</b>	jack 5pin USB
<b>9</b>	<b>Card slot</b>	slot TF card

## Operazioni Base

### ■ Connessione e trasmissione di file:

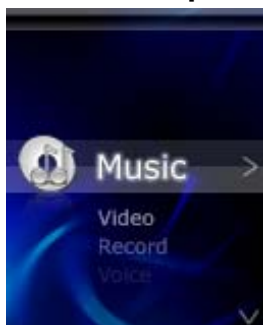
Collegare il lettore al PC tramite il cavo USB, per ricaricare il lettore o attuare la trasmissione dei dati. Quando il lettore è collegato al PC, può essere utilizzato come un



drive USB. I file musicali possono essere trascinati e rilasciati nelle cartelle del lettore senza altri supporti.

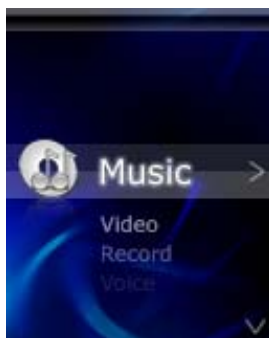


## Menu Principale



- b Portare il tasto **ON/OFF** in posizione **ON** e premere a lungo il tasto **PLAY** per accendere il lettore.
- b Dall'interfaccia del menu principale, premere **PRE** o **NEXT** per scegliere il sottomenu.
- c Premere brevemente il tasto **MENU** per andare al menu precedente.
- d Premere a lungo il tasto **MENU** per tornare all'interfaccia del menu principale.

## Musica



Premere brevemente il tasto **MENU** per entrare nel sottomenu di musica. Si visualizza quanto mostrato di seguito:

- **Play/Pause**

Premere brevemente il tasto **PLAY** per muoversi tra pausa e play, mentre premere a lungo il tasto **PLAY** per spegnere il lettore.

- **Selezione i brani**

Premere brevemente il tasto **PRE** per riprodurre la canzone precedente mentre premere **NEXT** per riprodurre il brano successivo.

- **Avanzamento e riavvolgimento veloci**

Premere a lungo **PRE** o **NEXT** per riavvolgere o avanzare rapidamente nel brano corrente.

- **Regolazione del volume**

Nell'interfaccia di riproduzione della musica premere brevemente il tasto **VOL**, quindi premere **PRE** o **NEXT** per aumentare o ridurre il volume del suono, infine premere il tasto **MENU** per confermare.

- **Equalizzatore**

Nella modalità di riproduzione musica premere brevemente il tasto **MENU** per scegliere, sono disponibili Natural, Pop, Rock, Classic, Jazz Soft DBB.

- **Ripetizione**

Nella modalità di riproduzione musica premere brevemente il tasto **MENU** per scegliere, sono disponibili Normale, Ripetere Uno, Cartella, Ripeti Cartella, Ripetere Tutto, Casuale, Intro.

- **Replay**

Nella modalità di riproduzione musica premere brevemente il tasto **MENU** per scegliere, quindi premere **PRE** o **NEXT** per confermare la scelta desiderata. Premere il tasto **PRE** per tornare alla visualizzazione normal.

- **Uscire**

Nella modalità di riproduzione musica, premere brevemente il tasto **MENU** per scegliere, premere brevemente il tasto **MENU** per tornare alla riproduzione musica.

- **Selezione File**

Nella modalità di pausa musica, premere brevemente il tasto **MENU**, premere brevemente il tasto **PRE** o **NEXT** per selezionare la scelta, quindi premere brevemente **MENU** per confermare.

- **Delete (Cancellare)**

Nella modalità di pausa musica, premere brevemente il tasto **MENU**, premere brevemente Delete, usando **PRE** o **NEXT** per scegliere cosa cancellare o meno, quindi premere brevemente **MENU** per confermare.

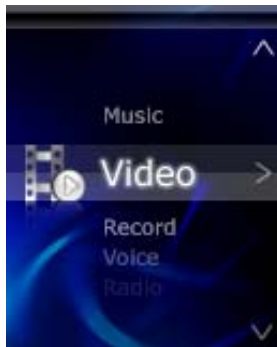
- **Delete all (Cancellare Tutto)**

Nella modalità di pausa musica, premere brevemente il tasto **MENU**, premere brevemente Delete All, usando **PRE** o **NEXT** per scegliere cosa cancellare o meno, quindi premere brevemente **MENU** per confermare..

- **Uscire**

Nella modalità di pausa musica, premere brevemente il tasto **MENU**, premere brevemente Exit, tornare indietro alla modalità pausa musica.

## Video



- **Play/Pausa**

Premere brevemente il tasto **PLAY** per spostarsi tra Pausa e Play, mentre, premere a lungo il tasto **PLAY** per spegnere il lettore.

- **Selezione video**

Premere brevemente il tasto **PRE** per riprodurre il video precedente, premere brevemente il tasto **NEXT** per riprodurre il video successivo.

- **Avanzamento e riavvolgimento veloci**

Premere a lungo **PRE** o **NEXT** per riavvolgere o avanzare rapidamente nel video corrente.

- **Regolazione del volume**

Nell'interfaccia di riproduzione video premere brevemente il tasto **VOL**, quindi premere

**PRE** o **NEXT** per aumentare o ridurre il volume del suono, infine premere il tasto **MENU** per confermare.

Nella modalità di pausa video, premendo il tasto **MENU**, è visualizzabile:

- **Selezione File**

Premere il tasto **MENU** per scegliere il file desiderato.

- **Ripetizione**

Sono disponibili le modalità Normale, Ripetere Uno, Ripetere Tutto, premere il tasto **MENU** per confermare.

- **Delete (Cancellare)**

Premere brevemente il tasto **MENU**, premere brevemente Delete, usando **PRE** o **NEXT** per scegliere cosa cancellare o meno, quindi premere brevemente **MENU** per confermare.

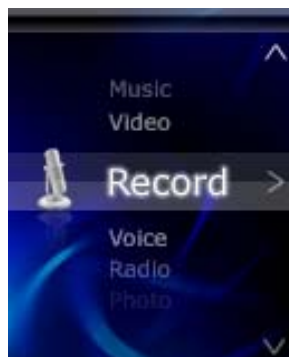
- **Delete all (Cancellare Tutto)**

Premere brevemente il tasto **MENU**, premere brevemente Delete All, usando **PRE** o **NEXT** per scegliere cosa cancellare o meno, quindi premere brevemente **MENU** per confermare.

- **Uscire**

Premere brevemente il tasto **MENU**, premere brevemente Exit, tornare indietro alla modalità pausa video.

## Registratore



- **Accedere a Registratore**

Scegliere "Record/ Registratore" dall'interfaccia principale, premere il tasto **MENU** per

accedere.

- **Avvio/Pausa Registrazione**

Premere brevemente il tasto **PLAY** per Avvio/Pausa Registrazione.

- **Salvataggio file registrati**

Conclusa la registrazione, premere a lungo il tasto **MENU** e verrà avviato il salvataggio del file vocale. Verrà salvato nel menu **Voice**.

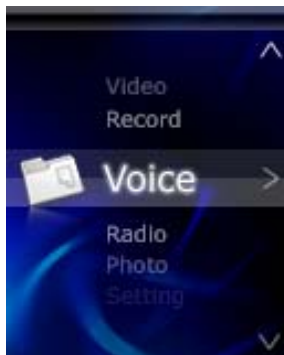
- **REC type (tipologia di registrazione)**

In modalità Pausa Registrazione, premere brevemente il tasto **MENU** per selezionare la tipologia di registrazione (REC type): Long REC, Fine REC

- **Uscita**

In modalità Pausa Registrazione, premere brevemente il tasto **MENU**, premere brevemente Exit, tornare indietro alla modalità pausa registrazione.

## Voce



- **Accedere a Voice**

Scegliere "**Voice**" dall'interfaccia principale, premere il tasto **MENU** per accedere.

- **Play/Pausa**

Premere brevemente il tasto **PLAY** per spostarsi tra Pausa e Play, mentre, premere a lungo il tasto **PLAY** per spegnere il lettore.

- **Selezione Voice**

Premere brevemente il tasto **PRE** per riprodurre il precedente file Voice, premere brevemente il tasto **NEXT** per riprodurre il successivo file Voice.

- **Equalizzatore**

Nella modalità di riproduzione Voice, premere brevemente il tasto **MENU** per scegliere, sono disponibili Natural, Pop, Rock, Classic, Jazz Soft DBB.

- **Ripetizione**

Nella modalità di riproduzione Voice, premere brevemente il tasto **MENU** per scegliere, sono disponibili le modalità Normale, Ripetere Uno, Ripetere Tutto, premere il tasto **MENU** per confermare.

- **Uscita**

Nella modalità di riproduzione Voice, premere brevemente il tasto **MENU** per scegliere, premere brevemente il tasto **NEXT** per tornare indietro alla modalità riproduzione Voice.

- **Selezione Voice**

Nella modalità di pausa Voice, premere brevemente il tasto **MENU**, premere brevemente il tasto **PRE** o **NEXT** per selezionare la scelta, quindi premere brevemente **MENU** per confermare.

- **Delete (Cancellare)**

Nella modalità di pausa Voice, premere brevemente il tasto **MENU**, premere brevemente Delete, usando **PRE** o **NEXT** per scegliere cosa cancellare o meno, quindi premere brevemente **MENU** per confermare.

- **Delete all (Cancellare Tutto)**

Nella modalità di pausa Voice, premere brevemente il tasto **MENU**, premere brevemente Delete All, usando **PRE** o **NEXT** per scegliere cosa cancellare o meno, quindi premere brevemente **MENU** per confermare.

- **Uscita**

Nella modalità di pausa Voice, premere brevemente il tasto **MENU**, premere brevemente Exit, tornare indietro nella modalità di pausa Voice.

## Radio



- **Ascoltare la Radio** (per utilizzare questa funzione è necessario collegare l'auricolare al lettore): selezionare "Radio" nel MENU principale e premere il tasto MENU per accedere all'interfaccia di sottomenu della Radio.

- **Auto Search**

Premere brevemente il tasto **MENU**, scegliere Auto Search, si avvierà la ricerca automatica.

- **Salvare**

Dopo la Ricerca Automatica, premere brevemente il tasto **MENU**, scegliere Save/Salva, premere brevemente il tasto **MENU**, verrà salvata la ricerca automatica dei canali.

- **Delete (Cancellare)**

Premere brevemente il tasto **MENU** per cancellare il canale selezionato.

- **Delete all (Cancellare Tutto)**

Premere brevemente il tasto **MENU** per cancellare tutti i canali salvati.

- **Record (Registrazione)**

Premere brevemente il tasto **MENU** per registrare programmi FM, pressione prolungata sul tasto **MENU** e sarà automaticamente salvato, potrà essere ascoltato accedendo al menu **Voice**.

- **Uscire**

Premere brevemente il tasto **MENU** per tornare indietro ai canali **Radio**.

## Foto



- **Selezionare File**

Premere brevemente il tasto **PRE** per riprodurre il file immagine precedente, premere brevemente il tasto **NEXT** per riprodurre il file immagine successivo.

- **Impostazioni di Riproduzione**

Premere brevemente il tasto **MENU**, verranno visualizzate le opzioni 'Manual play' (riproduzione Manuale) e 'Auto play' (riproduzione Automatica).

- **Tempo**

Premere brevemente il tasto **MENU**, usare **PRE** o **NEXT** per scegliere il tempo, quindi premere il tasto **MENU** per confermare.

- **Delete (Cancellare)**

Premere brevemente il tasto **MENU**, usare **PRE** o **NEXT** per scegliere cosa cancellare o meno. Premere **MENU** per confermare.

- **Delete all (Cancellare Tutto)**

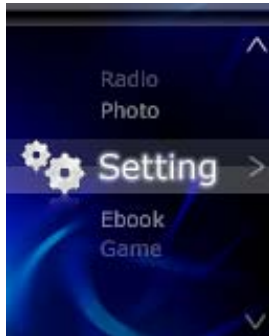
Premere brevemente il tasto **MENU**, usare **PRE** o **NEXT** per scegliere cosa cancellare o meno. Premere **MENU** per confermare.

- **Uscire**

Premere brevemente il tasto **MENU** per tornare indietro alle immagini.



## Impostazioni



Premere brevemente il tasto **MENU**, si accede a:

- **Impostazioni LCD**

Utilizzare i tasti **PRE** o **NEXT** per scegliere il livello di nero desiderato. Premere il tasto **MENU** per confermare.

- **Lingua**

Premere brevemente il tasto **MENU** per selezionare la lingua desiderata.

- **Spegnimento**

Utilizzare i tasti **PRE** o **NEXT** per scegliere il tempo, quindi premere il tasto **MENU** per confermare.

- **Info Memory**

Mostra la scheda SD presente.

- **Uscire**

Premere brevemente il tasto **MENU** per tornare indietro al menu principale.

## E-book



- **Selezione File**

Premendo il tasto **MENU** accedere in E-book, quindi selezionare il passaggio che si desidera leggere. Premendo i tasti **PRE** o **NEXT** si può scegliere il passaggio precedente o successivo.

- **Impostazioni di Riproduzione**

Premere brevemente il tasto **MENU**, verranno visualizzate le opzioni 'Manual play' (riproduzione Manuale) e 'Auto play' (riproduzione Automatica).

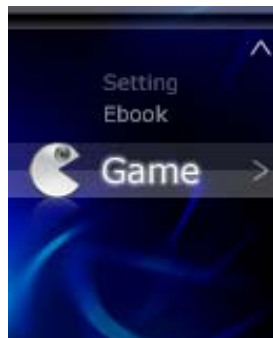
- **Tempo**

Premere brevemente il tasto **MENU**, usare **PRE** o **NEXT** per scegliere il tempo, quindi premere il tasto **MENU** per confermare.

- **Uscire**

Premere brevemente il tasto **MENU** per tornare indietro al lettore E-book.

## **Giochi**



- **Scegliere giochi**

Dall'interfaccia del menu principale scegliere "Giochi" e premere il tasto **MENU**. È disponibile il gioco 'Russian block'.

- **Avviare il gioco**

Premere brevemente il tasto **MENU** per iniziare avviare il gioco.

- **Velocità del gioco**

Premere brevemente il tasto **MENU**, quindi premere **PRE** o **NEXT** per selezionare la velocità di gioco. Infine premere il tasto **MENU** per confermare.

- **Uscire**

Premere brevemente il tasto **MENU** per tornare indietro al menu principale.

## Pausa/uscire dal gioco

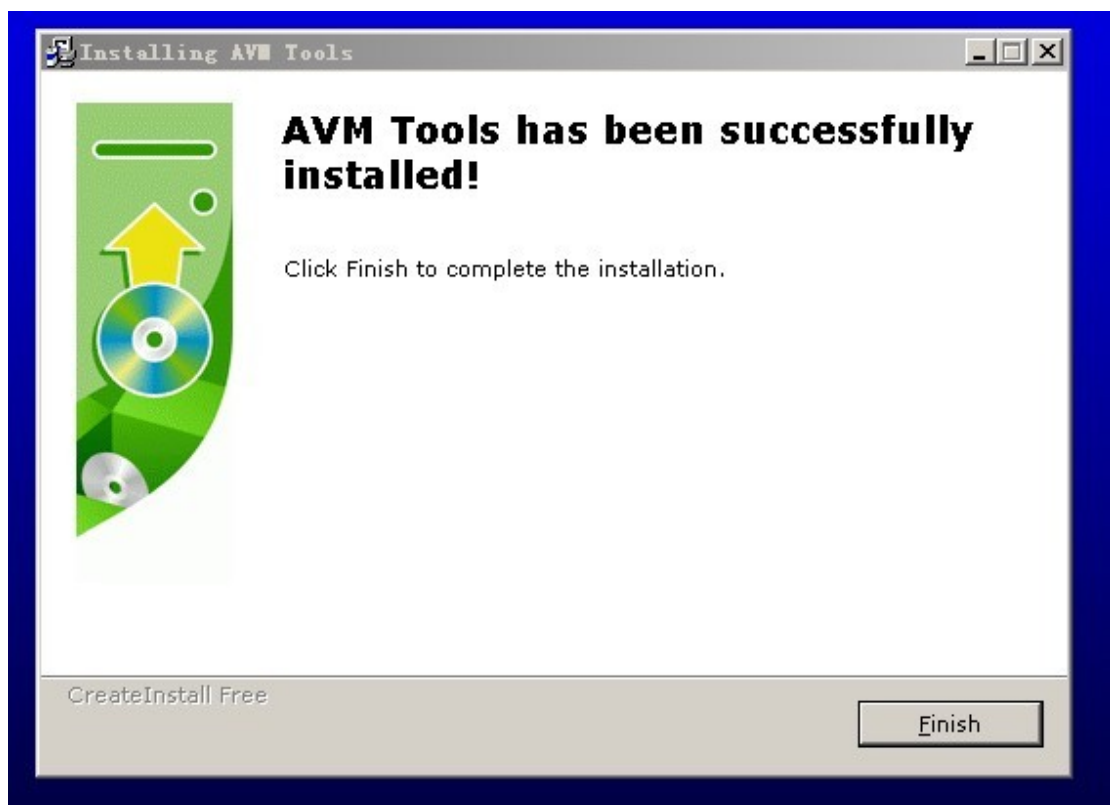
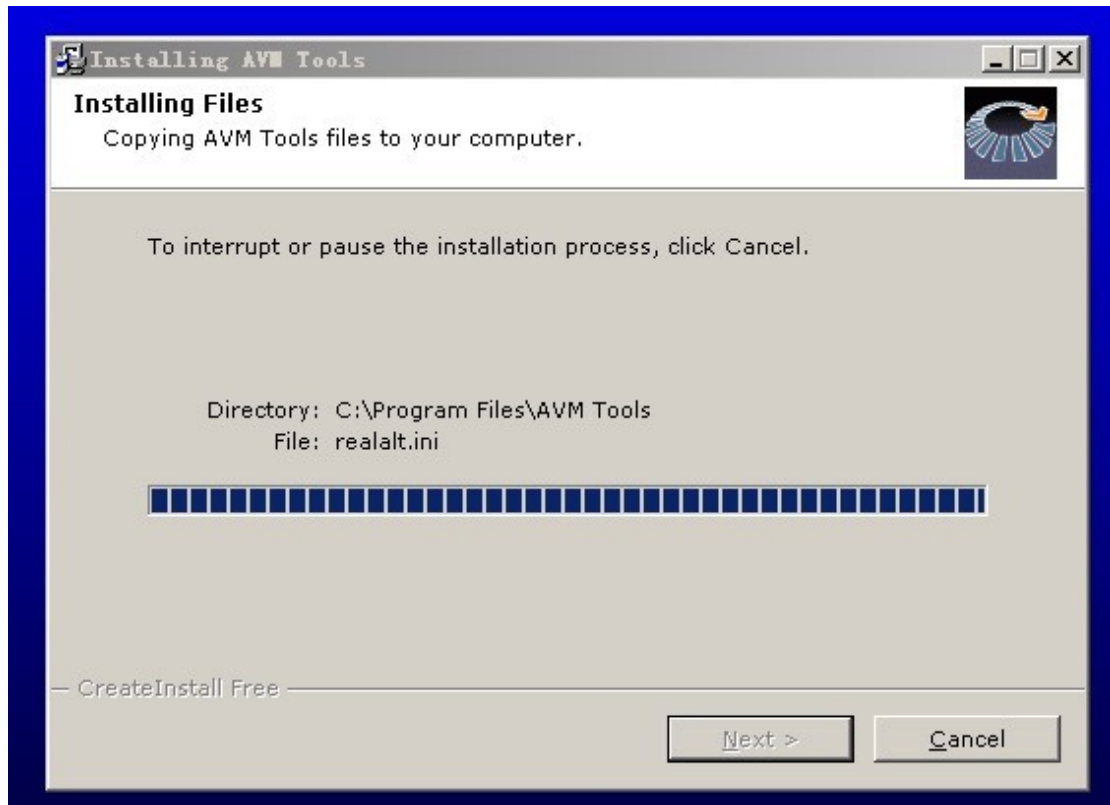
Nella modalità gioco, premere brevemente il tasto **MENU** per fermare il gioco; premere più a lungo il tasto **MENU** per chiudere il gioco e tornare al menu principale.

## Conversione Video

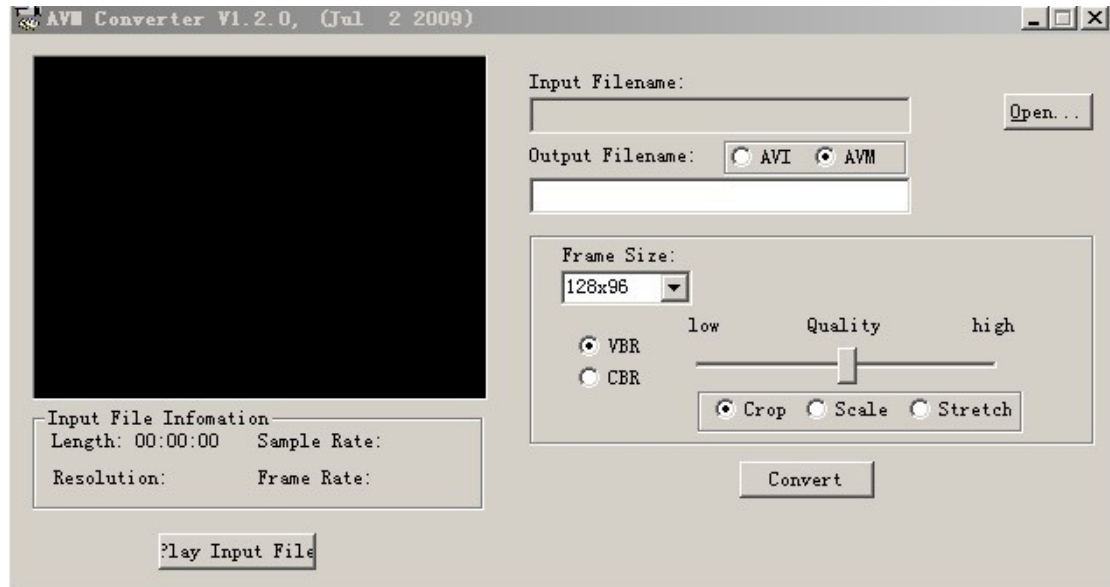
I formati video possono essere convertiti mediante il Video Convert Tool.

1. Aprire lo strumento installato per impostarlo.





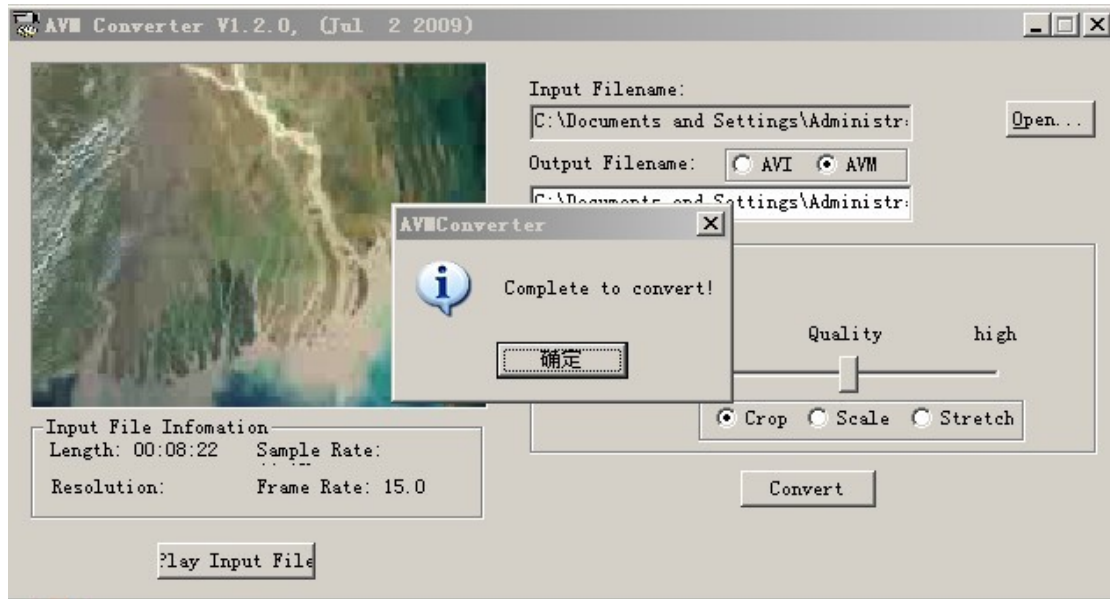
2. Fare clic su "Start"---"programmi"---" AVM Tools ", aprirlo.



3. Scegliere il video che si desidera convertire. Fare clic su "Apri" e scegliere "Dimensioni fotogramma" è "160 \* 128"



4. Ad operazione conclusa, comparirà:

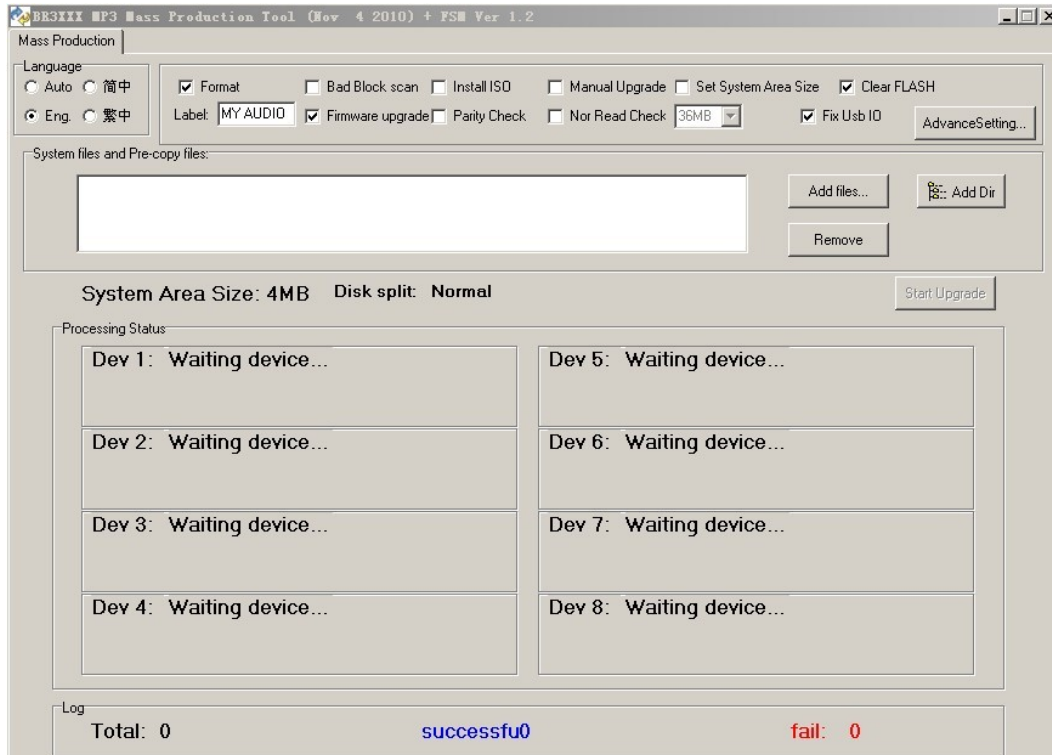


- 5 Quando la progressione di conversione raggiunge il 100%, verrà visualizzato un messaggio di della conversione, indice del buon fine della conversione video.

## Aggiornamento Firmware

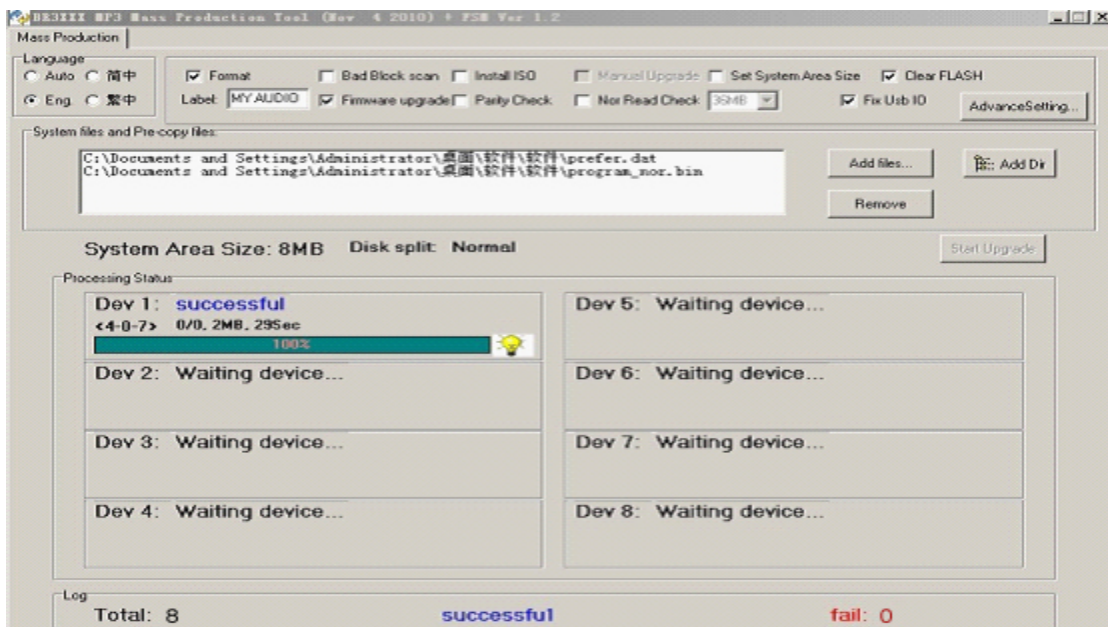
Se sul nostro sito Web è disponibile una nuova versione del firmware, può essere aggiornato tramite i seguenti passaggi:

1. Aprire Developer Tool “Upgrade tooling”, scegliere “Add files”.



2. Cliccare su “Open” e trovare il percorso del file di destinazione, quindi aggiungere l’aggiornamento. Scegliere due firmware per l’aggiornamento.

3. Dopo che la scelta degli aggiornamenti è stata predisposta, collegare il dispositivo al PC, ed aggiornerà automaticamente. Quando nell’interfaccia verrà visualizzato il messaggio “Firmware upgrade done”, significherà che l’aggiornamento è stato completato.



4. Uscire dall’interfaccia attraverso “Exit”, e scollegare normalmente l’USB dal PC.

## Risoluzione dei problemi

Il Lettore non si accende	<ol style="list-style-type: none"><li>9. Controllare se la batteria è carica;</li><li>10. Controllare se il Lettore è stato acceso;</li><li>11. Il firmware è danneggiato, si provi ad aggiornarlo;</li><li>12. Controllare se il tasto di accensione è aperto. Se così non fosse, spostarlo sulla posizione ON.</li></ol>
L'auricolare non funziona	<ol style="list-style-type: none"><li>7. Controllare che il volume non sia in stato "0" e verificare il collegamento dell'auricolare;</li><li>8. Verificare che l'auricolare sia pulito;</li><li>9. Controllare che il file sia integro, un file danneggiato potrebbe causare problemi.</li></ol>
Impossibile caricare / scaricare file o nessun disco trovato su PC	<ol style="list-style-type: none"><li>5. Verificare se la procedura è corretta, si prega di reinstallare l'unità;</li><li>6. Controllare se la connessione del cavo USB è in buone condizioni.</li></ol>
Il Lettore si blocca spesso	Verificare se il firmware è stata danneggiata e reinstallarlo, se necessario.



## Specifiche Tecniche

Items	Specifiche	
Dimensioni	11MM*41MM*80MM	
Display	1.8 inches TFT screen	
USB	USB2.0	
Alimentazione	Batteria ai polimeri di litio	
Formati Supportati	MP3	MP3, WMA, WAV
	Video	AVI, AVM
	Foto	JPG BMP
	E-book	TXT
Sistema Operativo	Windows XP/ME/2000/WIN7/VISTA	
Temperatura d'utilizzo	0 —40	

Nota: le specifiche ed il design possono essere soggetti a modifiche senza alcun preavviso.

### Garanzia e responsabilità

Il produttore fornisce una garanzia di 24 mesi per il dispositivo (resta esclusa la batteria) e gli accessori in dotazione. La garanzia comprende i danni e vizi relativi ai materiali difettosi e alla costruzione imperfetta. La garanzia non coprirà i danni che si verificassero per un uso non regolamentare o inappropriato, o per riparazioni o modifiche nell'apparato effettuate senza l'autorizzazione del produttore. Il produttore non si assumerà la responsabilità per i danni dovuti alla perdita di profitti.

Si raccomanda di fare delle copie di backup dei dati contenuti nella memoria del dispositivo, dato che il produttore non ha l'obbligo di recuperarli in caso di guasto o sostituzione.

### Servizio tecnico e il supporto

Per qualunque richiesta tecnica può recarsi presso il suo punto vendita o contattare il servizio tecnico di LEOTEC.

Visiti il nostro sito Web e si tenga sempre aggiornato nella sezione di download per il suo prodotto.

Ulteriori informazioni sono disponibili sul sito web: [www.leotec.com](http://www.leotec.com) o

via e-mail: [soporte@leotec.com](mailto:soporte@leotec.com)