

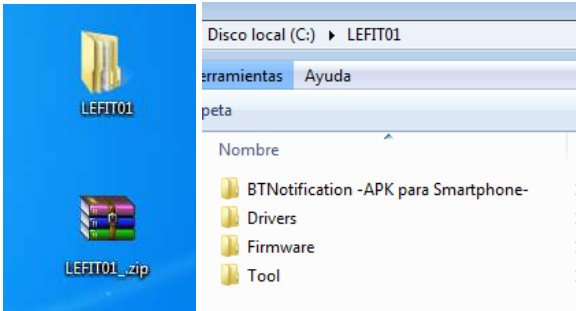


INSTRUCCIONES DE ACTUALIZACIÓN PARA LEPFIT01



PRIMER PASO – Descargar y descomprimir -

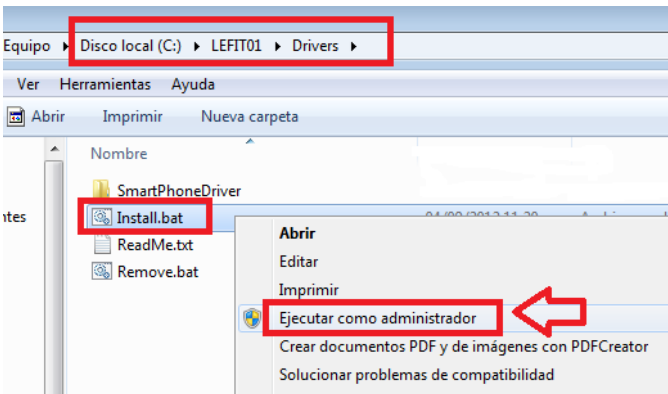
Descargar y descomprimir el contenido del archivo **LEPFIT01_.zip** en nuestro ordenador. Copiaremos la carpeta **LEPFIT01** en la raíz de la unidad **C:** de nuestro ordenador, quedando **C:\LEPFIT01**. Nos aseguramos de que el contenido sea como el de la captura. Muy importante que sea así para posteriormente seguir la guía correctamente.



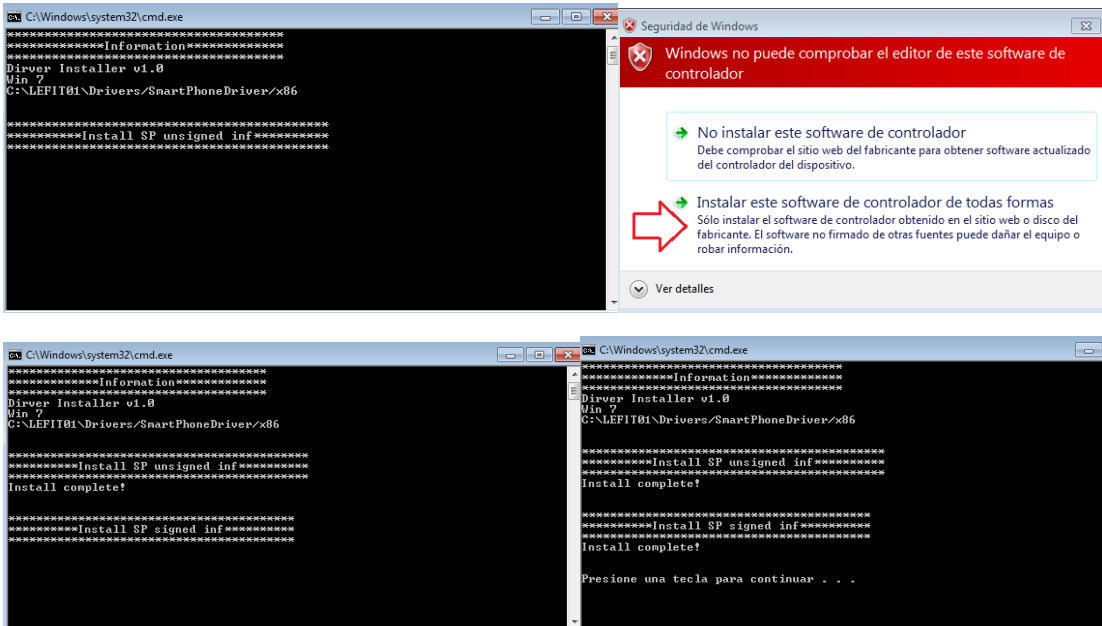
SEGUNDO PASO – Instalación Drivers -

Dentro de la carpeta **C:\LEPFIT01\Drivers** buscamos un fichero llamado **Install.bat**, hacemos un click derecho sobre él y seleccionamos la opción ejecutar como administrador. Es posible que necesite la contraseña, si no la conoce contacte con el administrador de su red.

El sistema puede preguntar por dos veces **“Desea permitir que este programa de un publicador desconocido realice cambios en el equipo”**, en ese caso hacer click sobre Si.



Se nos abrirá una pantalla terminal con fondo negro y se instalaran los drivers necesarios para poder detectar correctamente el terminal una vez se requieran.

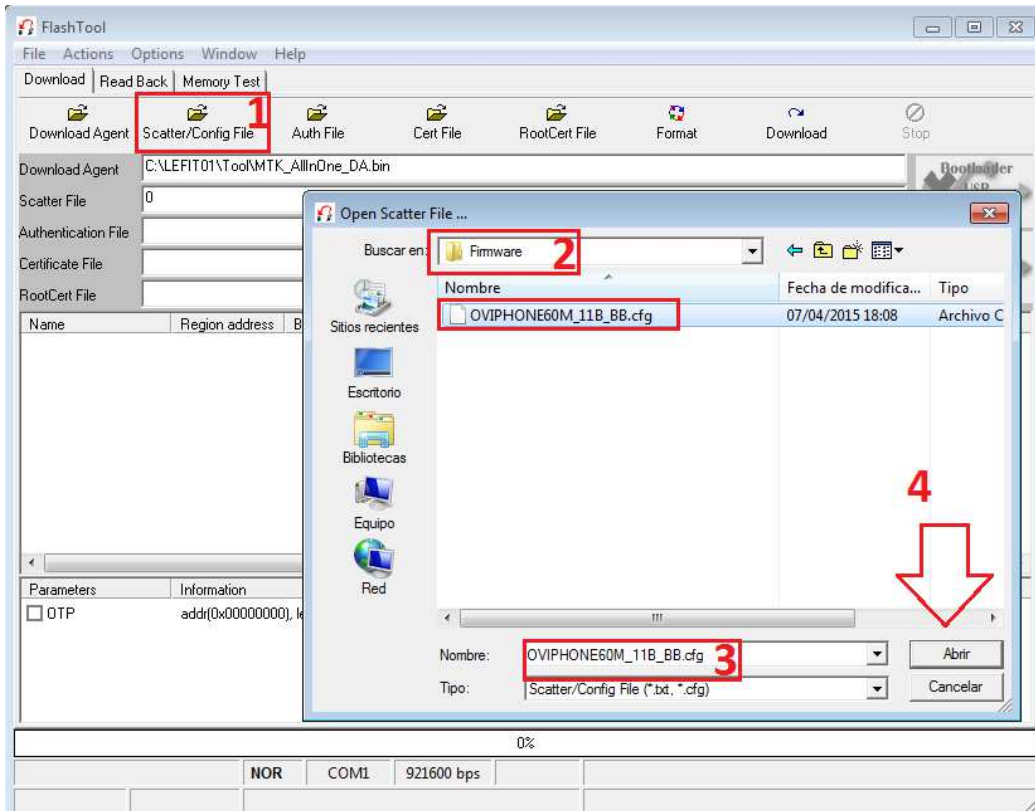


TERCER PASO – Preparar la aplicación –

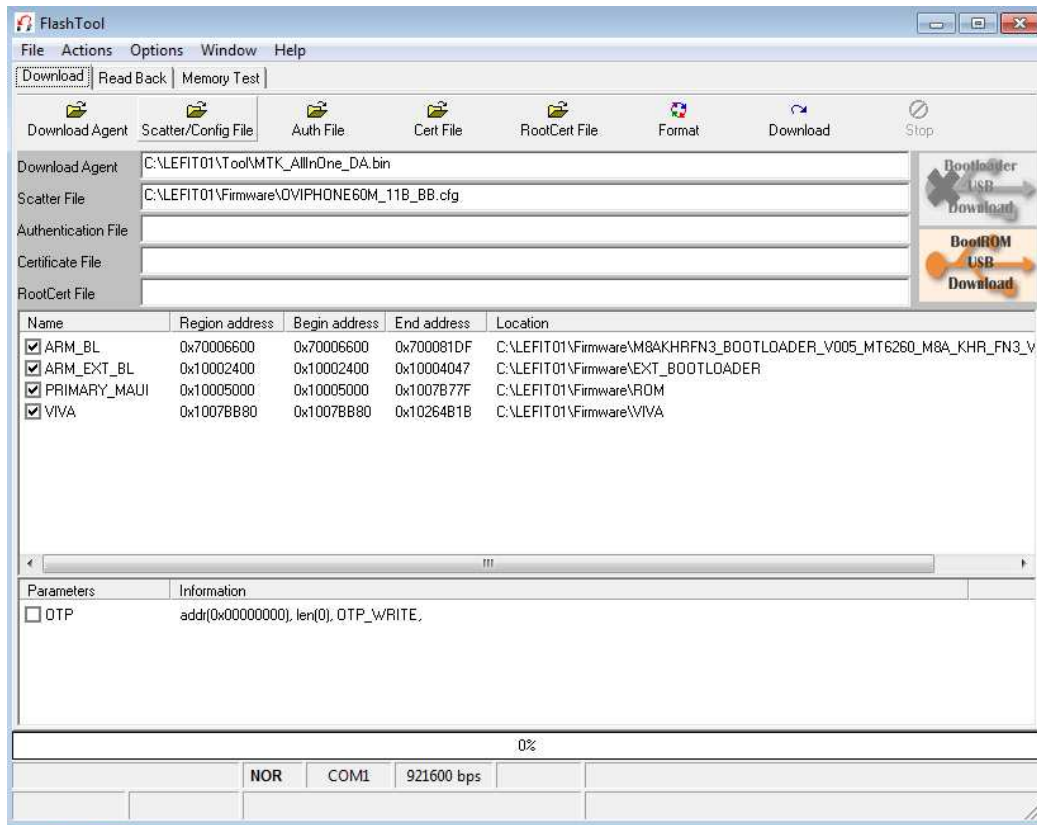
- A- Apagamos la pulsera **LEOTEC Fit** presionando el botón inferior durante unos segundos hasta que en pantalla nos muestre la pantalla **Adiós**. Y Retiramos el extremo de la correa de goma más lejano a los botones.



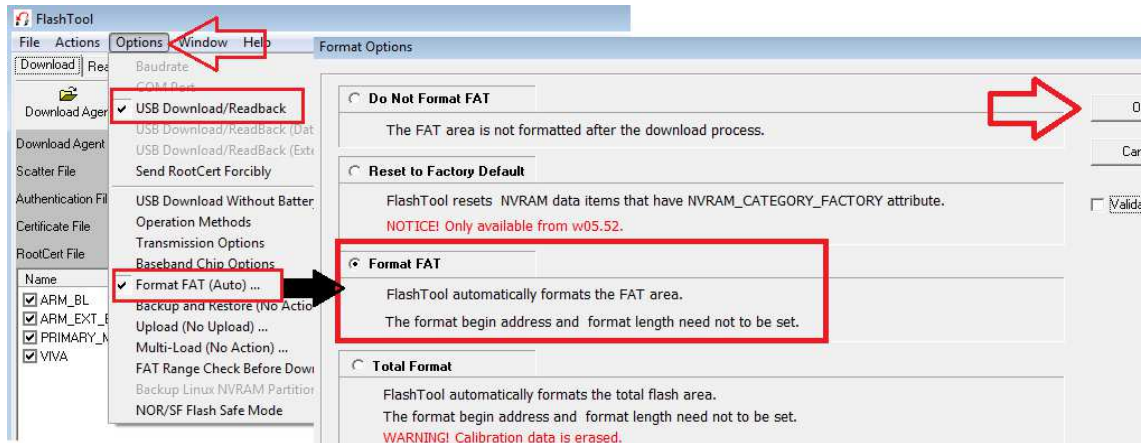
- B- Abrimos la aplicación **FlashTool** que encontraremos dentro de la carpeta C:\LEPFIT01\Tool\ y ejecutamos doble click sobre el archivo **Flash_tool.exe**. Se nos abrirá la aplicación y tan solo tendremos que hacer click sobre el icono **Scatter/Config File** y seleccionar el archivo **OVIPHONE60M_11B_BB.cfg** que encontramos dentro de la carpeta C:\LEPFIT01\Firmware\



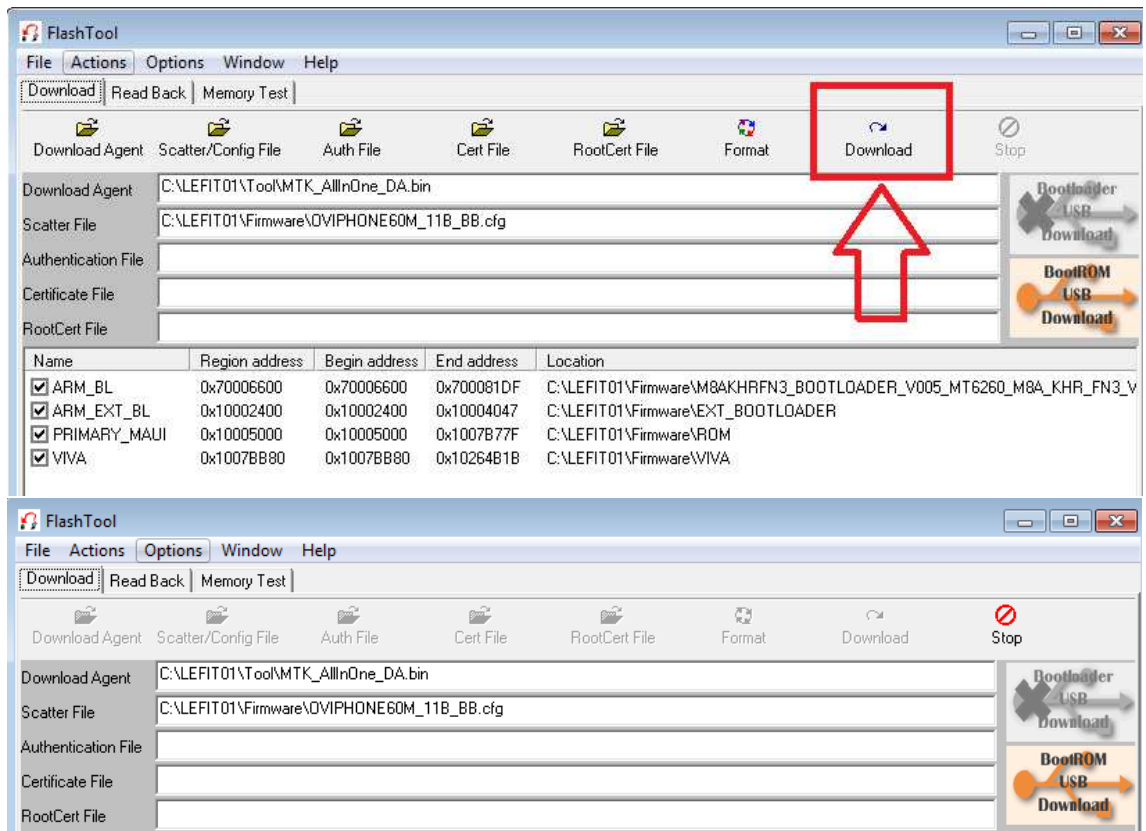
El resultado sería el de la siguiente captura



- C- Ahora repasamos que los siguientes valores de la captura estén seleccionados. Hacemos click en Options y marcamos **USB Download/Readback** y también **Format FAT (Auto)**. En este último se nos abrirá una nueva ventana donde tenemos que seleccionar **Format FAT** y luego al botón **OK**



- D- Ahora pulsamos sobre el botón Download y dejamos a la aplicación en espera de recibir al dispositivo.



CUARTO PASO – Conexión y grabación –

En este punto pulsaremos el botón superior de la pulsera y sin soltarlo conectaremos la pulsera a un puerto USB libre de nuestro ordenador.



Para conectar correctamente tenemos que estar seguros que el extremo que estamos viendo está bien encarado al puerto USB hembra del ordenador. En la pulsera veremos que el conector tiene dos caras, en una veremos unas patillas o contactos y en la otra nada.



Tenemos que encarar la cara de las patillas e introducirla de forma que hagan contacto con las patillas que veremos dentro del conector USB de nuestro ordenador. En las capturas se puede ver más claramente.



Una vez conectado correctamente y pasados unos segundos podemos soltar el botón superior de la pulsera y el ordenador detectará un nuevo dispositivo e instalará los drivers automáticamente ya que previamente quedaron instalados en el segundo paso.

Es posible que uno de los tres componentes detectados no quede instalado. No pasa absolutamente nada, puede quedar sin instalar.

Si todo fue bien la aplicación comenzará a descargar, formatear e instalar de nuevo el firmware.

65% (Download DA now...)					
97412 Bytes / 0 Bps	NOR	COM9	921600 bps	0:00 sec	

78% (Download BootLoader now...)					
11232 Bytes / 10,97 KBps	NOR	COM9	921600 bps	0:02 sec	NOR:(24Mb+32Mb) [WINBOND] W25Q32BV
MT6260_S0000	32Mb SRAM	Project: M8AKHRFN3	N/A		

27% (Pre-format code area for better download performance now...)					
0 Bytes / 0 Bps	NOR	COM9	921600 bps	0:15 sec	NOR:(24Mb+32Mb) [WINBOND] W25Q32BV
MT6260_S0000	32Mb SRAM	Project: M8AKHRFN3	N/A		

62% (Download software to flash now...)					
1836928 Bytes / 224,23 KBps	NOR	COM9	921600 bps	0:15 sec	NOR:(24Mb+32Mb) [WINBOND] W25Q32BV
MT6260_S0000	32Mb SRAM	Project: M8AKHRFN3	N/A		

51% (Format NOR flash... ADDR[0x00281000], LEN[0x0007F000])					
2488092 Bytes / 173,55 KBps	NOR	COM9	921600 bps	0:23 sec	NOR:(24Mb+32Mb) [WINBOND] W25Q32BV
MT6260_S0000	32Mb SRAM	Project: M8AKHRFN3	N/A		

La grabación terminará correctamente cuando se nos muestre una ventana con un círculo verde y veamos en la barra verde 100%. Ya podemos retirar la pulsera del puerto USB.

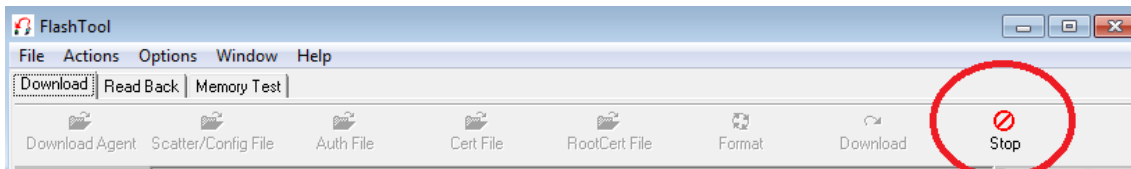
The screenshot shows the FlashTool application window. The progress bar at the bottom is green and indicates 100% completion for the 'Format NOR flash' operation. A confirmation dialog box is overlaid on the main interface, featuring a large green circle and the text 'Last action was done at 17:46'. The main interface includes a menu bar (File, Actions, Options, Window, Help), a toolbar with buttons for Download Agent, Scatter/Config File, Auth File, Cert File, RootCert File, Format, Download, and Stop. Below the toolbar, there are fields for Download Agent, Scatter File, Authentication File, Certificate File, and RootCert File. A table lists the components to be flashed:

Name	Region address	Begin address	End address	Location
<input checked="" type="checkbox"/> ARM_BL	0x70006600	0x70006600	0x700081DF	C:\LEFIT01\Firmware\M8AKHRFN3_BOOTLOADER_V005_MT6260_M8A_KHR_FN3_V
<input checked="" type="checkbox"/> ARM_EXT_BL	0x10002400	0x10002400	0x10004047	C:\LEFIT01\Firmware
<input checked="" type="checkbox"/> PRIMARY_MAU1	0x10005000	0x10005000	0x1007B77F	C:\LEFIT01\Firmware
<input checked="" type="checkbox"/> VIVA	0x1007BB80	0x1007BB80	0x10264B1B	C:\LEFIT01\Firmware

At the bottom of the window, the progress bar shows 100% completion for the 'Format NOR flash' operation, with details: 2488092 Bytes / 173,55 KBps, NOR, COM9, 921600 bps, 0:22 sec, NOR:(24Mb+32Mb) [WINBOND] W25Q32BV. The device information is MT6260_S0000, 32Mb SRAM, Project: M8AKHRFN3, N/A.

Si tras conectar por primera vez la pulsera, el ordenador no detecta hardware es necesario verificar si estamos conectando el lado correcto de la pulsera al puerto USB del ordenador.

Si la primera vez que conectamos la pulsera al ordenador y tras detectarse e instalarse los drivers la aplicación no comienza con el proceso. Tenemos que pulsar sobre stop y volver a repetir las instrucciones desde el Tercer paso.



QUINTO PASO – Primer arranque –

Desconectada la pulsera del ordenador volvemos a colocar la correa de goma protegiendo bien el puerto USB y pulsamos el botón inferior durante unos segundos hasta que se lea HOLA. Tras unos segundos veremos la pantalla inicial y ya podemos configurar parámetros como son la hora, fecha, configuración de pasos y peso, etc..